

**Dětský domov a Školní jídelna, Opava, Rybí trh 14,
příspěvková organizace**

VNITŘNÍ ŘÁD

Č.j.: DD/01611/2018

V Opavě 1. 9. 2018

Mgr. Milan Škrabal, ředitel DD

Ředitel Dětského domova a Školní jídelny, Opava, Rybí trh 14, příspěvkové organizace (dále jen DD) vydává na základě § 30 zákona č.561/2004 Sb., o předškolním, základním, středním, vyšším odborném a jiném vzdělávání (školský zákon), ve znění pozdějších předpisů

VNITŘNÍ ŘÁD

Vnitřní řád je zpracován v návaznosti na ustanovení:

1. Zákona č.109/2002 Sb. o výkonu ústavní výchovy nebo ochranné výchovy ve školských zařízeních a o preventivně výchovné péči ve školských zařízeních a jeho novelizace zákonem č.333/2012 Sb., nařízení vlády č.460/2013 Sb., a o změně dalších zákonů.
2. Vyhlášky č.438/2006 Sb., kterou se upravují podrobnosti výkonu ústavní výchovy a ochranné výchovy ve školských zařízeních a dalších souvisejících právních předpisů.

- 1. Charakteristika a struktura zařízení**
 - 1.1 Název zařízení, adresa, telefonní čísla, zřizovatel DD
 - 1.2 Vymezení hlavního účelu a předmětu DD
 - 1.3 Součásti DD a jejich organizační členění
 - 1.4 Charakteristika jednotlivých součástí DD a jejich úkolů
 - 1.5 Personální zabezpečení DD
 - 1.6 Organizační zajištění spolupráce s osob odpovědnými za výchovu
- 2. Postup při přijímání, přemísťování a propouštění dětí**
 - 2.1 Vymezení odpovědnosti pracovníků zařízení
 - 2.2 Spolupráce s kompetentními orgány a institucemi
 - 2.3 Zajišťování pomoci po propuštění ze zařízení
- 3. Organizace výchovně vzdělávacích činností v DD**
 - 3.1 Obecné body organizace výchovně vzdělávacích činností DD
 - 3.2 Organizace výchovných činností
 - 3.3 Organizace vzdělávání dětí
 - 3.4 Organizace zájmových činností
 - 3.5 Systém prevence rizikových forem chování
- 4. Organizace péče o děti v DD**
 - 4.1 Zařazení dětí do rodinných skupin
 - 4.2 Ubytování dětí
 - 4.3 Materiální zabezpečení
 - 4.4 Finanční prostředky dětí
 - 4.5 Systém stravování
 - 4.6 Postup v případě útěku dítěte ze zařízení
- 5. Práva a povinnosti dětí v DD**
 - 5.1 Práva dětí v DD
 - 5.2 Povinnosti dětí v DD
 - 5.3 Systém hodnocení
 - 5.4 Opatření ve výchově
 - 5.5 Kapesné, osobní dary a věcná pomoc
 - 5.6 Organizace dne
 - 5.7 Pobyt dětí mimo DD
 - 5.8 Kontakty dětí s rodiči a dalšími osobami
 - 5.9 Spoluspráva dětí
 - 5.10 Smluvní pobyt zletilých nezaopatřených osob v DD
- 6. Práva a povinnosti osob odpovědných za výchovu**
 - 6.1 Práva osob odpovědných za výchovu
 - 6.2 Povinnosti osob odpovědných za výchovu
- 7. Úhrada nákladů na péči o děti v DD**
 - 7.1 Příspěvek na úhradu péče poskytované dětem azletilým nezaopatřeným osobám v DD a pravidla hrazení příspěvku
 - 7.2 Vydání rozhodnutí
 - 7.3 Způsob odvolání
- 8. Bezpečnost a ochrana zdraví**
 - 8.1 Postup při úrazech dětí
 - 8.2 Postup při intoxikaci dítěte alkoholem a jinými návykovými látkami
 - 8.3 Zdravotní péče
 - 8.4 Zdravotní prevence
- 9. Přechodná a závěrečná ustanovení**

1. Charakteristika a struktura zařízení

1.1 Název zařízení, adresa, telefonní čísla, zřizovatel DD

Název organizace:

Dětský domov a Školní jídelna, Opava, Rybí trh 14, příspěvková organizace

Sídlo organizace:

Rybí trh 14/171, 746 01 Opava

Identifikační číslo organizace:

47811919

Právní forma organizace:

Příspěvková organizace

Označení zřizovatele:

Moravskoslezský kraj, 28. října 117, 702 18 Ostrava, IČ: 70890692

Telefonní čísla DD:

Telefon. č.	Příjmení	Jméno	Titul	Funkce
553777520	Neuvaldová	Zuzana	Mgr.	sociální pracovníce
553777521	Škrabal	Milan	Mgr.	ředitel
553777522	Grunerová	Dana	Mgr.	zástupce ředitele
553777523	Vítková	Hana		hospodářka
553777524	Bastl	Radek		vedoucí jídelny
553777527	Zug	Miroslav		domovník, údržbář
553777528	Ščudlová	Ivana		dětská sestra
553777529	Buchlová	Jana		účetní
553777530	fax			
553777537	Grunerová	Dana	Mgr.	speciální pedagog

E-mailové adresy:

detsky-domov@dd-opava.cz, reditel@dd-opava.cz

WWW adresa:

www.dd-opava.cz

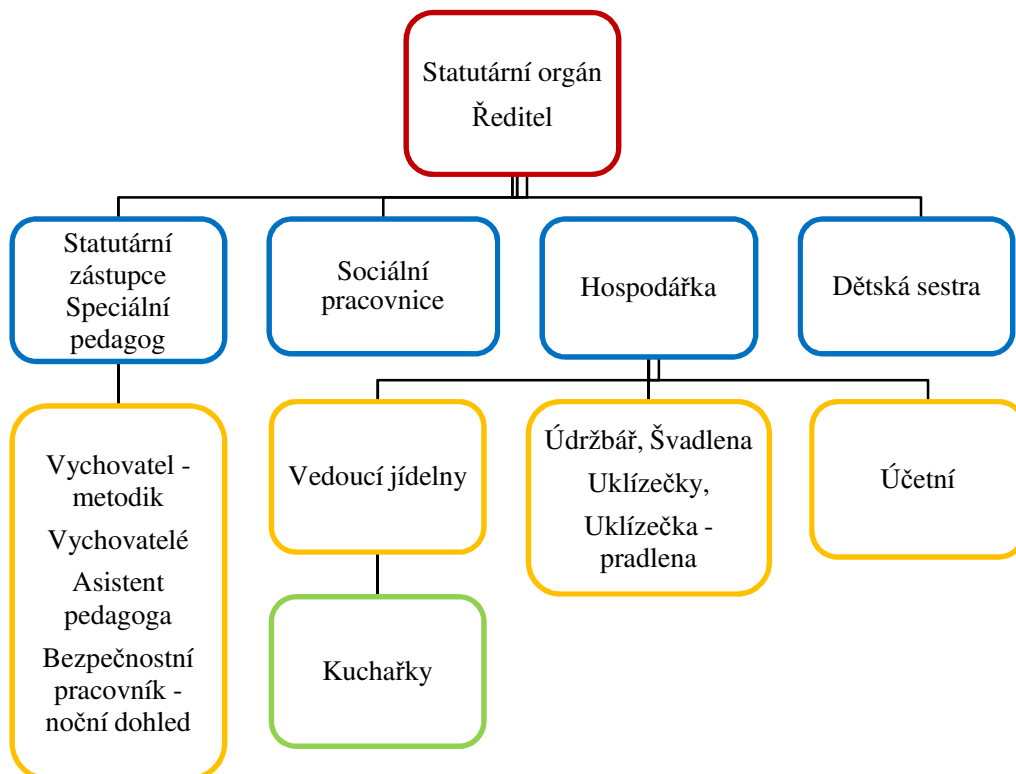
1.2 Vymezení hlavního účelu a předmětu DD

Hlavním účelem Dětského domova a Školní jídelny, Opava, Rybí trh 14(dále jen DD) je zajišťovat péči o děti s nařízenou ústavní výchovou, které nemají závažné poruchy chování. Děti se vzdělávají ve školách, které nejsou součástí DD. Do DD mohou být umísťovány děti ve věku zpravidla od 3 do nejvýše 18 let. Do DD se rovněž umísťují nezletilé matky spolu s jejich dětmi. Dětský domov pečuje o děti podle jejich individuálních potřeb. Ve vztahu k dětem plní zejména úkoly výchovné, vzdělávací a sociální. DD může na základě žádosti zletilé, nezaopatřené osobě po ukončení ústavní výchovy, připravující se na budoucí povolání poskytovat plné přímé zaopatření, nejdéle však do věku 26 let (dále jen "zletilá nezaopatřená osoba"), (zákon č. 117/1995 Sb., o státní sociální podpoře, ve znění pozdějších předpisů) a to za podmínek sjednaných ve smlouvě mezi nezaopatřenou osobou a DD zastoupeným ředitelem.

1.3 Součásti DD a jejich organizační členění

- Součástí dětského domova je školní jídelna, IZO 102 944 016 s kapacitou 110 jídel.
- DD se dělí na část výchovnou, provozně-ekonomickou a část stravovací.
- Ředitel DD je oprávněn jednotlivé části slučovat nebo rozdělovat, je-li to v zájmu provozu DD. Včele jednotlivých částí stojí plně zodpovědní vedoucí pracovníci, jmenovaní a odvolávaní ředitelem DD.
- Jmenovaní vedoucí pracovníci jednotlivých úseků plně zodpovídají za svěřenou oblast. Při výkonu svých činností jsou povinni postupovat v souladu s obecně závaznými právními předpisy, s vnitřními právními předpisy kraje a jeho vnitřními organizačními předpisy jakož i vnitřními předpisy DD.
- Je v kompetenci ředitele řídit přímo či prostřednictvím svého zástupce některou z částí DD, aniž by jmenoval jejího přímého vedoucího.
- Vedoucí provozně-ekonomické části je hospodárka domova. Organizuje, řídí a kontroluje práci provozních a správních zaměstnanců. Plně zodpovídá za ekonomickou část –tj. práce hospodárky, účetní, a provozní část –tj. údržba, úklid, pozemky a další oblasti nutné k zajištění provozu. Je nadřízena vedoucímu jídelny.
- Zpracování mezd je pro DD zajišťováno smluvně prostřednictvím firmy. Potřebnou podkladovou agendu PaM vede hospodárka DD.
- Vedoucí jídelny řídí, kontroluje a plně zodpovídá za stravovací provoz a za skladové hospodářství. Je podřízen hospodáři domova
- Výchovnou činnost DD řídí zástupce ředitele, který organizuje, řídí a kontroluje vychovatele a bezpečnostní pracovníce v noční službě.
- Mimo tyto pracovní úseky stojí sociální pracovníce a dětská sestra, které řídí ředitel přímo.
- Podrobné určení práce a povinností všech pracovníků organizace je specifikováno v konkrétních pracovních náplních, které musí respektovat obecně závazné předpisy a vnitřní předpisy DD.
- Ředitel řídí výchovný úsek prostřednictvím zástupce ředitele a úsek provozní prostřednictvím hospodárky. Hospodárka řídí provoz jídelny prostřednictvím vedoucího jídelny.
- Zaměstnanec, v jehož kompetenci je bezpečnost a ochrana zdraví při práci, požární prevence a ochrana, zabezpečuje činnost ochrany pracovního prostředí, bezpečnosti a ochrany zdraví při práci, provádění účinných protipožárních opatření včetně prevence a dalších úkolů. Ředitel DD může pro tuto oblast zajistit dozor a výkon příslušných povinností prostřednictvím smlouvy, která má oprávnění konat a činit rozhodnutí v této oblasti.

ORGANIZAČNÍ SCHEMA /platné od 1. 9. 2018/



Charakteristika jednotlivých součástí zařízení a jejich úkolů.

Přidělení rodinných skupin jednotlivým vychovatelům navrhuje zástupce ředitele a schvaluje ředitel zařízení. Služby vychovatelů i bezpečnostních pracovníků jsou stanoveny rozvrhem služeb, který zpracovává zástupce ředitele na začátku školního roku a po schválení ředitelem jej zveřejňuje. Tento plán služeb je závazný a může být změněn jen s vědomím zástupce ředitele. Vychovatelé jsou povinni na příkaz zástupce ředitele přechodně zastupovat nepřítomného vychovatele. Zástupce ředitele zároveň dbá na zákonnou normu přesčasových hodin, kterou eviduje.

Rodinná skupina je v DD základní organizační jednotkou a má nejméně 6 a nejvíce 8 dětí. Každá rodinná skupina žije a pracuje v prostorách, jež jsou jí přiděleny. Rodinným skupinám je poskytnuta v maximální míře autonomie vnitřního života. Vychovatelé mají své měsíční rozpočty, ze kterých dle vlastního uvážení platí veškeré potřeby celé skupiny, vyjma velkých oprav a investic. Sami spolu s dětmi rozhodují o tom, co, kolik, v jaké ceně a v jaké prioritě se pořídí. Rozhodují o oblečení, hygienických a čistících potřebách, pracích prostředcích, o nákupu nábytku, bytových doplňcích, výletech, lyžařských zájezdech, divadelních, filmových představeních, sportovních představeních, ale také o opravách a údržbě své rodinné skupiny. Rozhodování o penězích doprovází mnohem větší odpovědnost a odpovídá rozhodování v rodině. Tato autonomie rozpočtu, tj. vyvážená odpovědnost a pravomoc působí i výchovně.

Za dobrou organizaci práce provozních zaměstnanců domova odpovídá hospodářka. Každý zaměstnanec pracuje na svém úseku zodpovědně dle své pracovní náplně, využívá plně pracovní dobu, zapisuje příchod a odchod, případně vzdálení se z pracoviště do příslušných služebních záznamů.

Provozní zaměstnanci zajišťují úklidy, praní a žehlení prádla, domovní údržbu, topení a ohřev teplé užitkové vody, stravování dětí i dospělých pracovníků domova, účetní a hospodářskou agendu, sociální agendu dětí a zdravotní péči o svěřené děti. Pracovní přestávka je zaměstnancům poskytnuta po čtyřech a půl hodinách od začátku pracovní doby. Pracovník může mít přestávku i dříve, dobu jejího čerpání však musí zapsat do knihy příchodů a odchodů. Vychovatelé, asistent pedagoga a pracovníci noční služby vykonávají práce, které prokazatelně nemohou být přerušeny, proto mají zajištěnou přiměřenou dobu na oddech a jídlo. Vychovatelky přiměřenou dobu na oddech a jídlo čerpají v průběhu odpolední činnosti. Pracovníci noční služby přiměřenou dobu na oddech a jídlo čerpají v době spánku dětí.

V případě potřeby pracují zaměstnanci i na jiných úsecích, kde je v případě nutnosti toho třeba a řídí se přitom příkazem ředitele respektive jeho zástupcem. Vedoucí pracovníci všech stupňů, ředitel, zástupce ředitele, hospodářka, vedoucí jídelny odpovídají za řízený úsek v plné pravomoci a z toho vyplývající plné odpovědnosti. Vedení domova je povinno vést řádnou evidenci pracovní doby (§ 94 ZP). Tato se pak vyznačí vždy při příchodu a odchodu z práce do EVIXu a do knihy docházky.

Předmět činností odpovídající hlavnímu účelu DD:

- a) zajišťovat nezletilé osobě na základě rozhodnutí soudu o ústavní výchově nebo předběžném opatření plné přímé zaopatření a náhradní výchovnou péči v zájmu zdravého vývoje, řádné výchovy a vzdělání
- b) poskytovat plné přímé zaopatření zletilé nezaopatřené osobě po ukončení ústavní výchovy, připravující se na budoucí povolání
- c) zabezpečit stravování dětí
- d) zabezpečit stravování vlastním zaměstnancům

Statutární orgán DD

Statutárním orgánem DD je ředitel jmenovaný radou kraje. Ředitel jedná jménem DD navenek samostatně a je odpovědný radě kraje za činnost DD. Při své činnosti je povinen postupovat v souladu s obecně závaznými právními předpisy, s vnitřními právními předpisy kraje a jeho vnitřními organizačními předpisy.

Vymezení majetku předaného DD zřizovatelem

Zřizovatel předal do správy DD nemovitý majetek uvedený v příloze č. 1 zřizovací listiny číslo ZL/213/2001 k jeho vlastnímu hospodářskému využití a rovněž k plnění úkolů DD předal movitý majetek podle čl. IX odst. 3 výše uvedené zřizovací listiny a aktualizace zřizovací listiny, kdy poslední je ze dne 20.12.2012.

Řídící a poradní orgány DD

Vedení DD tvoří:

- ředitel, zástupce ředitele - speciální pedagog, hospodářka, soc. pracovnice
- vedení zajišťuje plynulý provoz DD a vzájemnou spolupráci jednotlivých součástí DD, pravidelně se schází na poradách vedení 1x za 3 týdny a je o tom veden zápis
- pedagogická rada je poradním orgánem ředitele. Jejími členy jsou: zástupce ředitele - speciální pedagog, vychovatelé, sociální pracovnice, asistent pedagoga
- jednání pedagogické rady vede ředitel DD nebo ředitelem pověřený pracovník

Informační a komunikační systémy DD

Přímé komunikační a informační systémy tvoří:

porady vedení	svolává ředitel
pedagogické rady	svolává ředitel
porady vychovatelů	svolává zástupce ředitele
denní porady vychovatelů	svolává zástupce ředitele nebo ředitel
pracovní porady	svolávají zodpovědní vedoucí pracovníci
společné porady všech zaměst. DD	svolává ředitel nebo zástupce ředitele
spoluspráva dětí- Dětská rada	svolává ředitel nebo zástupce ředitele

Záznam jednání a přijatých opatření se provádí zpravidla písemně.

Pokud se ředitel nezúčastní jednání je povinností vedoucího pracovníka, který poradu vedl, neprodleně informovat ředitele o průběhu jednání a jeho závěrech a návrzích, které na jednání vzešly nebo byly navrženy k realizaci.

Nepřímé komunikační a informační systémy tvoří:

- a) povinná dokumentace dle zákonných norem
- b) záznamy z jednání orgánů DD a jednotlivých úseků
- c) písemné pokyny vedoucích úseků
- d) internet, elektronická pošta a datové schránky (od realizace funkčnosti)

Všichni pracovníci jsou povinni nařízení vedoucích pracovníků respektovat, řídit se jimi a neprodleně je realizovat, pokud nejsou v rozporu se zákonnými normami a vnitřními předpisy DD.

Oprávnění jednat jménem DD

Jménem právnické osoby Dětský domov a Školní jídelna, Opava, Rybí trh 14, příspěvková organizace jedná ve všech věcech ředitel DD – statutární orgán.

V případě dlouhodobé nemoci nebo nepřítomnosti ředitele DD jedná jménem právnické osoby Dětský domov a Školní jídelna, Opava, Rybí trh 14, příspěvková organizace zástupce ředitele tj. zástupce statutárního orgánu na základě písemného pověření, zmocnění ředitele DD – plné moci ve smyslu § 9 Zákoníku práce v platném znění a ustanovení § 20, odst. 2, Občanského zákoníku č. 40/1964 Sb., v platném znění.

Jménem právnické osoby Dětský domov a Školní jídelna, Opava, Rybí trh 14, příspěvková organizace dále mohou jednat zaměstnanci DD na základě pověření ředitele DD pro jednání v dané konkrétní věci.

Práva, povinnosti a odpovědnost vedoucích a zaměstnanců DD

Vedoucí zaměstnanci DD jsou odpovědní řediteli DD za úroveň organizování, řízení a kontroly práce na svěřeném úseku.

Vedoucí zaměstnanci DD jsou ve smyslu Zákoníku práce v platném znění oprávněni a povinni stanovovat a ukládat pracovní úkoly, organizovat, řídit a kontrolovat práci zaměstnanců svěřeného úseku dávat jim k tomu účelu závazné pokyny.

Vedoucí zaměstnanci DD jsou v rámci svěřených úseků dále oprávněni a povinni konat právní úkony v pracovně právních vztazích a to v rozsahu stanoveném v pracovní náplni příslušného vedoucího zaměstnance. Práva, povinnosti a odpovědnost zaměstnanců DD vyplývají z ustanovení Zákoníku práce v platném znění a souvisejících předpisů v platném znění, ustanovení Pracovního řádu pro zaměstnance škol a školských zařízení v platném znění a ujednání vyplývajících z pracovně právních vztahů. Všichni zaměstnanci DD jsou povinni dodržovat ustanovení vnitřních předpisů DD.

Práva ředitele

Ředitel DD je oprávněn v zájmu úspěšné výchovy dětí:

- a) povolit dítěti za podmínek stanovených zvláštním právním předpisem pobyt mimo zařízení (§ 30 zákona č. 359/1999 Sb., ve znění pozdějších předpisů)
- b) povolit dítěti s nařízenou ústavní výchovou po splnění povinné školní docházky přechodné ubytování mimo zařízení v souvislosti s jeho studiem nebo pracovním poměrem
- c) zrušit pobyt podle písmena a) nebo přechodné ubytování podle písmena b), jestliže se dítě řádně nechová nebo péče o něj není dostatečně zabezpečena nebo došlo-li ke změně důvodů, pro něž byl pobyt mimo zařízení povolen
- d) zakázat nebo přerušit návštěvu osob odpovědných za výchovu nebo jiných osob v zařízení v případě jejich nevhodného chování, které by nepříznivě působilo na výchovu dětí
- e) být přítomen při otevření listovní nebo balíkové zásilky dítětem, pokud je důvodné podezření, že zásilka má z výchovného hlediska závadný obsah nebo by mohla ohrozit zdraví či bezpečnost dětí, a uschovat ji na dobu omezenou dnem propuštění dítěte ze zařízení
- f) převzít od dítěte do dočasné úschovy cenné předměty, finanční hotovost převyšující výši kapesného stanoveného v § 31 a předměty ohrožující výchovu, zdraví či bezpečnost dětí; písemný zápis o převzetí ověřený ředitelem, dalším odborným pracovníkem zařízení a dítětem je založen do osobní dokumentace dítěte
- g) povolit dětem starším 15 let cestovat do místa pobytu nebo přechodného ubytování podle písmen a) a b) nebo místa podmíněného umístění mimo zařízení a přechodného ubytování bez dozoru
- h) schvalovat opatření ve výchově podle bodu 5.4 tohoto vnitřního řádu, navržená příslušným pedagogickým pracovníkem
- i) zastoupit dítě v běžných záležitostech
- j) žádat dítě o poskytnutí dokladů o jeho příjmech
- k) nařídit vyšetření dítěte, zda není ovlivněno alkoholem nebo jinou návykovou látkou;

Povinnosti ředitele DD

Ředitel DD je povinen:

- a) seznámit dítě s jeho právy a povinnostmi
- b) oznámit neprodleně orgánu sociálně-právní ochrany dětí jméno a příjmení dítěte, jsou-li splněny podmínky pro jeho osvojení nebo pěstounskou péči
- c) předat dítě podle rozhodnutí orgánu sociálně-právní ochrany dětí do péče budoucího osvojitele nebo pěstouna
- d) dát příslušnému soudu podnět ke zrušení ústavní výchovy, pominuly-li důvody pro její nařízení
- e) předběžně projednat postup podle písmen c) a d) s příslušným orgánem sociálně-právní ochrany dětí, zákonnými zástupci dítěte, případně jinými osobami odpovědnými za výchovu
- f) podat po předchozím projednání s příslušným orgánem sociálně-právní ochrany dětí příslušnému soudu podnět k prodloužení ústavní výchovy, vyžaduje-li to zájem dítěte
- g) podávat informace o dítěti zákonným zástupcům nebo orgánům sociálně-právní ochrany dětí na jejich žádost
- h) projednat předem opatření zásadní důležitosti se zákonnými zástupci dítěte, nehrozí-li nebezpečí z prodlení, a bezodkladně je informovat o provedeném opatření; nejsou-li dosažitelné, navrhnout soudu ustanovení opatrovníka
- i) informovat v zájmu zaručení návaznosti péče příslušný obecní úřad obce s rozšířenou působností o nadcházejícím propuštění dítěte ze zařízení, a to v termínu nejméně 6 měsíců před propuštěním dítěte
- j) umožnit dítěti, které má být propuštěno ze zařízení z důvodu zletilosti, jednání se sociálním kurátorem
- k) propustit dítě mladší 15 let podle § 23 odst. 1 písm. a) zákona č.109/2002 Sb., v platném znění, pouze v doprovodu osob odpovědných za výchovu, nepožádají-li v této věci písemně o jiný postup
- l) uskutečňovat Individuální program rozvoje osobnosti dítěte a záznamy o jeho plnění
- m) vydávat a měnit vnitřní řád zařízení
- n) oznamovat bezodkladně příslušnému diagnostickému ústavu změny v počtech dětí a podstatné informace o účinnosti uskutečňovaných soudních rozhodnutí o ústavní výchově nebo předběžném opatření
- o) předat dítě mladší 18 let po ukončení jeho pobytu v zařízení osobám odpovědným za výchovu nebo jiným osobám uvedeným v rozhodnutí, na jehož základě dochází k propuštění dítěte, nedošlo-li k předání dítěte dříve; současně těmto osobám předá věci, jež jsou ve vlastnictví dítěte
- p) informovat nezaopatřenou osobu o možnosti podat žádost o uzavření smlouvy o prodlouženém pobytu v zařízení podle § 2 odst. 6, zákona č.109/2002 Sb., v platném znění

Rozhodování ředitele DD v oblasti státní správy

Ředitel zařízení rozhoduje o právech a povinnostech v oblasti státní správy v těchto případech:

- a) úhradě nákladů na zdravotní péči, léčiva a zdravotnické prostředky, které nejsou hrazeny ze zdravotního pojištění, pokud byla péče vyžádána zákonnými zástupci dítěte, podle § 2 odst. 7 písm. d) zákona č.383/2005 Sb., v platném znění
- b) zamítnutí žádosti o povolení pobytu podle § 23 odst. 1 písm. a) a c) zákona č.109/2002 Sb., v platném znění, (bod 1.3.9. písm. a) a b) tohoto vnitřního řádu)
- c) zrušení pobytu podle § 23 odst. 1 písm. d) zákona č.109/2002 Sb., v platném znění, (bod 1.3.9. písm. c) tohoto vnitřního řádu)
- d) výši příspěvku na úhradu péče poskytované dětem nebo nezaopatřeným osobám v zařízeních podle § 27 až 29 zákona č.109/2002 Sb., v platném znění

Ředitel DD rozhoduje v souladu se správním řádem.

Nadřízeným správním orgánem ředitele DD je MORAVSKOSLEZSKÝ KRAJ
- Krajský úřad.

Odvolání proti rozhodnutí podle odst. c) a d) nemá odkladný účinek.

1.4 Charakteristika jednotlivých součástí DD a jejich úkolů

Výchovný úsek DD

Hlavním účelem DD je zajišťovat dítěti, nezletilé osobě, případně zletilé nezaopáčené osobě náhradní výchovnou péči v zájmu jejího zdravého vývoje, řádné výchovy a vzdělávání.

DD zajišťuje naplnění základního práva každého dítěte na výchovu a vzdělávání v návaznosti na ústavní principy a mezinárodní smlouvy o lidských právech a základních svobodách, jimiž je Česká republika vázána, vytváří podmínky podporující sebedůvěru dítěte, rozvíjející citovou stránku jeho osobnosti a umožňující aktivní účast dítěte ve společnosti. S dítětem musí být zacházeno v zájmu plného a harmonického rozvoje jeho osobnosti s ohledem na potřeby osoby jeho věku.

DD poskytuje péči jinak poskytovanou rodiči nebo jinými osobami, kterým bylo dítě svěřeno do výchovy rozhodnutím příslušného orgánu, (dále jen „osoby odpovědné za výchovu“) dětem s nařízenou ústavní výchovou.

DD poskytuje péči dětem, u nichž bylo nařízeno předběžné opatření (§ 76 občanského soudního řádu).

DD poskytuje péči rovněž dětem, které nejsou občany České republiky a splňují podmínky stanovené zvláštním zákonem. (§ 2 odst. 2 a 3 zákona č. 359/1999 Sb., o sociálně-právní ochraně dětí, ve znění zákona č. 72/2001 Sb.)

DD může poskytovat plné přímé zaopatření zletilé nezaopatřené osobě po ukončení výkonu ústavní výchovy, připravující se na budoucí povolání, nejdéle však do věku 26 let (dále jen "nezaopatřená osoba"), (Zákon č. 117/1995 Sb., o státní sociální podpoře, ve znění pozdějších předpisů) a to za podmínek sjednaných ve smlouvě mezi nezaopatřenou osobou a DD zastoupeným ředitelem.

Dětem uvedeným je v DD poskytováno plné přímé zaopatření a to:

- a) stravování, ubytování a ošacení
- b) učební potřeby a pomůcky
- c) úhrada nezbytně nutných nákladů na vzdělávání
- d) úhrada nákladů na zdravotní péči, léčiva a zdravotnické prostředky, které nejsou hrazeny ze zdravotního pojištění, pokud nebyla péče vyžádána zákonnými zástupci dítěte
- e) kapesné, osobní dary a věcná pomoc při odchodu zletilých ze zařízení
- f) úhrada nákladů na dopravu do sídla školy

V době, kdy je pobyt v DD přerušen podle § 23 odst. 1 písm. a) zákona č. 109/2002 Sb., tohoto vnitřního řádu, poskytují dítěti plné přímé zaopatření osoby, u nichž dítě pobývá.

V rámci péče o děti jsou dětem v DD zajišťovány specifické výchovné a vzdělávací potřeby, a to v odstupňovaném rozsahu pro děti:

- a) samostatné přiměřeně věku
- b) samostatné vyžadující občasnou kontrolu
- c) vyžadující občasné vedení a stálou kontrolu
- d) nesamostatné vyžadující stálé vedení i kontrolu
- e) vyžadující soustavnou intenzivní individuální péči

Posouzení dítěte se provede v součinnosti s odborným pracovníkem DDÚ Bohumín nejméně jedenkrát v kalendářním roce.

Základní organizační jednotkou v DD je rodinná skupina. Tvoří ji zpravidla nejméně 6 a nejvíce 8 dětí, zpravidla různého věku a pohlaví.

Děti jsou povinni si v DD uschovávat cenné věci, peníze a mobilní telefony u svých vychovatelů na své rodinné skupině, případně u ředitele DD v trezoru.

Pokud tak neučiní a dojde ke zcizení uvedených věcí, tak si děti a v plné míře nesou následky sami. Dětský domov nepřejímá žádnou zodpovědnost!

DD tvoří 5 rodinných skupin a 1 skupinu zletilých, nezaopatřených osob, kteří bydlí zcela samostatně v tzv. startovacích bytech. V DD je nepřetržitý celoroční provoz.

Provoz DD může být dočasně omezen nebo přerušen jen ze závažných důvodů na základě souhlasu ministerstva a za předpokladu, že péče o děti je řádně zabezpečena.

Péči o děti je povinen zajistit zřizovatel zařízení:

Moravskoslezský kraj, 28. října 117, 702 18 Ostrava, IČ: 70890692

V době prázdnin je možný omezený provoz DD za předpokladu zajištění pobytu dětí u zodpovědných osob (dle pravidel daných zákonem č.109/2002 Sb., ve znění pozdějších předpisů) a v případě hromadné rekreace dětí mimo DD.

Stravovací úsek DD – školní jídelna

Školní jídelna zabezpečuje stravování dětí, a vlastních zaměstnanců DD.

Školní jídelna zabezpečuje stravování v souladu s normami zdravé výživy, specifickými požadavky vyplývajícími ze zdravotního stavu dětí DD a platnými předpisy.

1.5 Personální zabezpečení DD

K plnění úkolů zaměstnává DD pedagogické a nepedagogické pracovníky dle příslušných zákonů a norem.

Pedagogičtí pracovníci DD

Pedagogickým pracovníkem DD může být ten, kdo splňuje podmínky stanovené zvláštním právním předpisem zákonem č. 563/2004 Sb., o pedagogických pracovnících a o změně některých zákonů. Pedagogický pracovník DD musí také splňovat podmínku psychické způsobilosti dle zákona č.109/2002 Sb., ve znění pozdějších předpisů.

Pedagogičtí pracovníci vzdělávají a vychovávají děti v souladu s cíli výchovy a vzdělávání stanovenými tímto VŘ, zákonem č.109/2002 Sb., ve znění pozdějších předpisů, dalšími předpisy a mezinárodními smlouvami, jimiž je Česká republika vázána.

Pedagogičtí pracovníci se dále řídí „**Metodickým pokynem ředitele DD Opava k činnosti uvádějícího vychovatele**“, který je pověřen uváděním nově začínajícího pedagoga a který je zároveň přílohou č. 1 Vnitřního řádu v DD Opava.

Nepedagogičtí pracovníci DD

Nepedagogickým pracovníkem se rozumí zaměstnanec DD, který vykonává jinou činnost než činnost uvedenou v § 18 zákona č.109/2002 Sb., a splňuje kvalifikační předpoklady a požadavky stanovené pro výkon povolání zvláštním právním předpisem nebo stanovené zaměstnavatelem.

Nepedagogickým pracovníkem DD může být ten, kdo nebyl pravomocně odsouzen za úmyslný trestný čin. Bezúhonnost se prokazuje výpisem z evidence Rejstříku trestů ne starším než 3 měsíce, který musí být předložen DD před vznikem pracovněprávního vztahu.

Vzájemná zastupitelnost zaměstnanců DD

Ředitele DD může zastoupit zástupce ředitele DD nebo písemně pověřený zaměstnanec DD.

Zástupce ředitele DD může zastoupit zaměstnanec písemně pověřený ředitelem DD, v případě potřeb týkajících se denního provozu pak zástupce ředitele.

Účetní DD může zastoupit hospodárka DD nebo písemně pověřený zaměstnanec obeznámený s prací na úseku účetnictví DD.

Hospodářku DD může zastoupit účetní.

Vedoucího školní jídelny může zastoupit vedoucí kuchařka nebo jiný pracovník seznámený s agendou školní jídelny.

Sociální pracovníci může zastoupit zástupce ředitele.

Vychovatelé, asistentka pedagoga (dále jen AP) a pracovníci v noční službě se mohou zastoupit vzájemně nebo zástupem jiného pracovníka splňujícího požadavky pro výkon dané práce.

Kuchařky se mohou zastoupit vzájemně nebo zástupem jiného pracovníka splňujícího požadavky pro výkon dané práce.

Provozní zaměstnanci se mohou zastoupit vzájemně nebo zástupem jiného pracovníka splňujícího požadavky pro výkon dané práce. Při krátkodobé nepřítomnosti vedoucích zaměstnanců pověřuje jejich zastupováním výše uvedené zaměstnance ředitel DD. Při jejich dlouhodobé nepřítomnosti zajišťuje ředitel DD zástup.

Při krátkodobé nepřítomnosti ostatních zaměstnanců pověřují jejich zastupováním na základě konstatované zastupitelnosti vedoucí zaměstnanci. Při dlouhodobé nepřítomnosti ostatních zaměstnanců zajišťuje ředitel ve spolupráci s vedoucími zaměstnanci DD zástup nepřítomných zaměstnanců.

Předávání a přejímání pracovních funkcí

Povinnosti vedoucích i ostatních zaměstnanců související se skončením pracovního poměru jsou uvedeny v článku 5 Pracovního řádu pro zaměstnance škol a školských zařízení v platném znění. Vedoucí zaměstnanci DD před skončením pracovního poměru předávají svou funkci protokolárně řediteli DD, rovněž ji při uzavření pracovního poměru (jmenováním) protokolárně přejímají.

Ostatní zaměstnanci DD se při skončení pracovního poměru řídí výše uvedeným čl. 5 Pracovního řádu, odst. 1, svou pracovní funkci předávají vedoucímu zaměstnanci součásti DD, v níž byli zařazeni. Výše uvedené postupy se zachovávají také v případech, kdy zaměstnanci DD předpokládají svou dlouhodobou nepřítomnost v zaměstnání a jsou schopni svou pracovní funkci předat např. před dlouhodobým léčením, mateřskou dovolenou apod.

1.6 Organizační zajištění spolupráce s osobami odpovědnými za výchovu

Opatření zásadní důležitosti

Opatření zásadní důležitosti je v následujících bodech zpracováno dle „Metodického pokynu k postupu školských zařízení pro výkon ústavní výchovy a ochranné výchovy při opatření zásadní důležitosti“ – metodický pokyn MŠMT ze dne 13. února 2003, č.j. 32 608/02-24. Ředitel DD předem projedná opatření zásadní důležitosti s osobami odpovědnými za výchovu dítěte, nehrozí-li nebezpečí z prodlení, a bezodkladně je informovat o provedeném opatření. Nejsou-li dosažitelné, je ředitel povinen navrhnout soudu opatrovníka.

Jako opatřeními zásadní důležitosti jsou zejména rozhodnutí o budoucí profesní orientaci dítěte, lékařské zákroky, hospitalizace. Ředitel DD předem projedná s osobami odpovědnými za výchovu možnosti přípravy dítěte na budoucí povolání s přihlédnutím k nabídce učebních a studijních oborů a k zájmu dítěte.

V případě neakutních lékařských zákroků ředitel DD předem v dostatečné lhůtě informuje osoby odpovědné za výchovu o chystaném opatření. Ředitel informuje těhotnou dívku o možnostech péče o dítě po porodu v rámci výkonu ústavní výchovy ve školských zařízeních (umístění do oddělení nebo zařízení pro nezletilé matky s dětmi). Ředitel nabídne dívce poradenskou pomoc odborného výchovného pracovníka v zařízení, popřípadě ji umožní využít poradenských služeb mimo zařízení. V případě žádosti dívky o přerušování těhotenství ředitel bezodkladně písemně informuje osoby odpovědné za výchovu tak, aby tyto osoby ještě před provedením lékařského zákroku měly možnost s dívkou hovořit. Zároveň informuje o situaci příslušný orgán sociálně právní ochrany dětí. Jedná-li se o dívku mladší 16 let, je k provedení zákroku nezbytný souhlas osob odpovědných za výchovu (zákon č.66/1986 Sb., o umělém přerušování těhotenství) případně souhlas soudem ustanoveného opatrovníka, nejsou-li tyto osoby dosažitelné (zákon č.109/2002 Sb., § 37, odst. 3 zákona č.94/1963 Sb., o rodině).

Akutní lékařský zákrok nebo hospitalizace dítěte

Dětská sestra v případě akutního lékařského zákroku nebo hospitalizace dítěte informuje neprodleně písemně osoby odpovědné za výchovu dítěte. Pokud byli rodiče informováni neprodleně telefonicky, dětská sestra (soc. pracovnice) DD vyhotoví v tomto případě záznam o telefonickém rozhovoru, který založí v osobním spise dítěte. Při nejbližší příležitosti nechá předmětný záznam podepsat osobou odpovědnou za výchovu.

Informace o dítěti

Osoby odpovědné za výchovu mají právo na informace o dítěti, a to na základě své žádosti. Osoby odpovědné za výchovu podávají žádosti písemně na adresu DD. Vzhledem k ustanovením zákona č.101/2000 Sb., o ochraně osobních údajů a o změně některých zákonů, se informace o dítěti předávají v prostorách DD. Telefonické informace jsou povoleny pouze ve výjimečných případech, kdy je zřejmé, že druhým účastníkem hovoru je opravdu oprávněná osoba odpovědná za výchovu dítěte. Běžné informace o chování dítěte nebo projednání Individuálního programu rozvoje osobnosti dítěte je možné s vychovatelem RS při osobním přebírání nebo předávání dítěte v DD.

Evidence kontaktů dětí s osobami odpovědnými za výchovu

Evidenci kontaktů dětí s osobami odpovědnými za výchovu vedou vychovatelé příslušné RS průběžně v Individuálním programu rozvoje osobnosti dítěte. Návštěvy dítěte osobami odpovědnými za výchovu zapisuje vychovatel do Knihy návštěv, uložené na sborovně a do programu EVIX.

Vyřizování sociálních záležitostí dětí DD, příspěvky na úhradu péče a ostatní platby osob odpovědných za výchovu

Sociální záležitostí dětí, příspěvky na úhradu péče a ostatní platby osob odpovědných za výchovu vyřizuje průběžně sociální pracovníce DD, účetní evidenci zajišťuje účetní DD.

Zajišťování pobytů dětí mimo DD

Pobyty dětí mimo DD z hlediska úplnosti potřebných dokumentů dle příslušných zákonných norem zajišťuje průběžně sociální pracovníce DD ve spolupráci s kompetentními orgány. Sociální pracovníce zabezpečuje všechny typy pobytů mimo DD: Např. pobyty v rodinách, v předpěstounské péči apod. Žadatelé o pobyt dítěte v rodině musí svou žádost předložit DD nejméně 14 dnů předem, aby se ve spolupráci s daným OSPOD vše včas zajistilo.

2. Postup při přijímání, přemísťování a propouštění dětí

2.1 Vymezení odpovědnosti pracovníků DD

Přijímání dětí do DD

Do DD se přijímají děti na základě rozhodnutí příslušného soudu. OSPOD předává s dítětem umístěvaným nebo přemísťovaným pravomocné rozhodnutí soudu, školní dokumentaci včetně posledního vysvědčení a návrhu klasifikace za dobu pobytu ve školském zařízení, osobní věci dítěte a další dokumentaci podle § 5, odst. 5 zákona č.109/2002 Sb. V případě, že do DD přichází dítě z diagnostického ústavu, tak návrh Individuálního programu rozvoje osobnosti dítěte zpracovává dětský domov v součinnosti s odborným pracovníkem diagnostického ústavu podle § 8 odst. 2 zákona č.109/2002 Sb.

Sourozenci se zařazují zpravidla do jedné RS, výjimečně je možné zařadit je do různých rodinných skupin, zejména z výchovných, vzdělávacích nebo zdravotních důvodů.

Sociální pracovníce DD dle svých možností se snaží zajistit co nejvíc objektivních informací o dítěti ještě před jeho příchodem do DD. Jedná se zejména o základní informace o jeho zdravotním stavu, stavu školní docházky a další jako např. volba cizího jazyka, plavec – neplavec, zájmové aktivity atd. Tyto informace slouží sociální pracovníci k zajištění nástupu dítěte do příslušné školy a zástupci ředitele pro optimální určení vhodné RS pro dané dítě.

Všichni pracovníci v rámci svých kompetencí zajišťují příchod dítěte tak, aby byl co nejvíce omezen stres spojený se změnou prostředí.

Pracovníci se při přijímání dětí do dětského domova řídí tímto adaptačním procesem:

Adaptační proces v přijímání nových dětí v DD v Opavě

Adaptace je proces, při němž se člověk přizpůsobuje vnějším podmínkám a dalším faktorům, které jsou dány v prostředí budoucího formování osobnosti člověka - dítěte.

Adaptačnímu procesu v našem zařízení je věnována mimořádná pozornost. Od prvních okamžiků, kdy přichází do DD v Opavě nové dítě, mají všichni zaměstnanci na zřeteli, že jde o záležitost nesmírně citlivou a pro samotné dítě velmi zásadní a pro život rozhodující.

Před příchodem nového dítěte je vedení DD informováno sociální pracovníci OSPODu o důvodech umístění dítěte v DD. Vedení domova po zvážení všech informací i s ohledem na věk dítěte pak dívku či chlapce přidělí na konkrétní rodinnou skupinu. Vždy a zásadně zařazujeme sourozence na stejnou rodinnou skupinu, nejlépe i na stejný pokoj. Uvědomujeme si, že právě sourozenecké vztahy jsou pozitivním pojítkem pro ně v tak zásadní životní situaci. Pouze ve zcela výjimečných případech, kdy je kapacita jednotlivých rodinných skupin naplněna, může dojít k umístění dětí na rozdílné RS (pouze v případě, že jde o početnější skupinu sourozenců). Vždy je však umožněno těmto dětem kdykoliv spolu být a vzájemně se na jednotlivých rodinných skupinách navštěvovat.

Po převzetí dítěte sociální pracovníci DD, vždy přátelsky s dětmi hovoří ředitel domova, v případě jeho nepřítomnosti jeho zástupce - speciální pedagog. Všichni z vedení DD nové dívce či chlapci věnují na uvítanou drobný a zároveň potěšující dárek např. hračky, psací potřeby, bižuterii nebo sladkosti.

Po úvodním přijetí dítěte do zařízení je předáno dětské sestře, která zajišťuje zdravotní a hygienické vyšetření. V závěru přijímacího procesu si nové dítě přebírá jeho kmenová vychovatelka a přichází na „svou“ rodinnou skupinu. Dítě je v první okamžik na RS seznámeno jak s daným vychovatelem RS, tak i s dětmi RS a posléze se všemi dětmi a vychovateli na RS i dalšími prostory v DD (jídelna, posilovna, kanceláře atd.). V den přijetí nového dítěte jsou všechny děti na příslušné RS o jeho umístění předem informovány. Snahou vychovatelů je, aby přijetí od dětí na skupině bylo kamarádké, a aby do adaptačního procesu byli vtaženi zejména i ti, kteří zde již žijí delší dobu a od prvních okamžiků adaptace mu kamarádsky pomáhali.

Následující den je nové dítěte za doprovodu sociální pracovníce doprovázeno do příslušného předškolního či školního zařízení a seznámeno tak s novým prostředím školy, vedením a vyučujícími. Je-li nové dítě mladší 9 let, je denně doprovázeno do školy i ze školy konkrétním zaměstnancem DD. Pokud je dítě starší a nedokáže se orientovat v novém prostředí, má rovněž zajištěn dočasný doprovod do i ze školy.

Ke snazšímu adaptačnímu procesu u dětí předškolního věku a k překonání výrazné změny v jeho novém prostředí jim pomáhají vychovatelé především vlídným slovem, vhodnou motivací, pochopením a citlivostí v jednání. Vedení DD důrazně dbá, aby tety a strejdové se svými dětmi co nejvíce hovořili, snažili se získat jejich důvěru, a aby si neustále uvědomovali, že jde z hlediska dítěte o věc nesmírně zásadní a osudovou.

U starších dětí, které do DD přicházejí, klademe důraz na kamarádké přijetí a dbáme na větší soukromí dítěte. V nutných případech upravujeme i denní režim, aby jim bylo umožněno v případě potřeby studovat i po večerce apod. nebo lze ze studijních důvodů umístit dítě na pokoj samostatně.

V prvních dnech pobytu nových dětí v DD jsou vychovateli seznamovány na svých rodinných skupinách s konkrétním způsobem běžného života v rodinné skupině a v DD.

Rovněž jsou seznamovány s Organizačním a Vnitřním řádem DD, ve kterém dle zákona č. 109/2002 Sb., ve znění pozdějších předpisů, jsou ukotvena práva a povinnosti dětí, dále režim dne, výchovná opatření, osobní vycházky, kapesné, bezpečnost a ochrana zdraví, prevence rizikových forem chování a zájmová činnost v DD i mimo něj, do které se po čase může dítě zapojit.

Postupně je dítě seznámeno se všemi zaměstnanci a to jak pedagogickými, tak i nepedagogickými a dalšími náležitostmi, které se týkají jejich života v dětském domově.

Na pravidelných poradách vedení a pedagogických radách pak vyhodnocujeme konkrétní adaptační proces u jednotlivých dětí, a pokud je to zapotřebí, přijímáme i případná opatření.

Přemístění dětí do jiného zařízení

Přemístit dítě do jiného dětského domova, dětského domova se školou nebo výchovného ústavu může jen diagnostický ústav na základě vlastního podnětu nebo odůvodněné písemné žádosti zařízení, v němž je dítě umístěno, nebo zákonných zástupců dítěte, nebo dítěte nebo orgánu sociálně-právní ochrany dětí. Jedná-li se o přemístění mimo územní obvod diagnostického ústavu, postupuje se podle § 5, odst. 7 zákona č.109/2002 Sb.

Nepřijetí dětí do DD

Do DD se nepřijímají děti, které trpí nemocí v akutním stadiu, včetně akutní intoxikace, vyžadující podle stanoviska lékaře odbornou zdravotní péči, které jsou bacilonosiči a kterým bylo uloženo karanténní opatření.

Odpovědnost jednotlivých pracovníků DD

K přijetí, přemístění a propouštění dítěte do a z DD je odpovědnou osobou vždy ředitel DD. Při přijetí, přemístění a propouštění dítěte jsou dle možností přítomni zástupce ředitele, sociální pracovníce, dětská sestra, zástupce ředitele, speciální pedagog, vychovatel příslušné rodinné skupiny. Dokumentaci o dítěti spravuje sociální pracovníce. Sociální pracovníce zabezpečí založení centrálního spisu dítěte, zapsání osobních dat do programu EVIX. Dokumenty potřebné k práci vychovatelů RS, do které je dítě zařazeno, ofotí a předá je odpovědnému pedagogickému pracovníkovi. Obdobně postupuje v případě materiálů potřebných pro práci dětského lékaře.

V případech přemístění nebo propouštění dětí je sociální pracovníce zodpovědná za přípravu potřebné dokumentace. Po uskutečnění přemístění nebo propouštění dítěte připraví dokumentaci k archivaci dle příslušných norem. Sociální pracovníce projedná a zařídí umístění dítěte v příslušném předškolním nebo školském zařízení. Konečné rozhodnutí o zařazení dítěte dodané rodinné skupiny je plně v kompetenci ředitele DD.

Sociální pracovníce oznámí přijetí písemně do 3 pracovních dnů od přijetí dítěte do DD příslušnému soudu, orgánu sociálně právní ochrany dítěte a osobám odpovědným za výchovu. DDÚ oznámí přijetí dítěte do 24 hodin od přijetí. Osobám odpovědným za výchovu navíc sdělí základní informace o DD, organizaci návštěv, příspěvek na úhradu péče poskytované dětem a nezaopatřeným osobám v zařízeních (dále jen "příspěvek"), kontaktech na DD, jejich právech a povinnostech apod.

Zaměstnanci DD nesmí podávat informace osobám, které nejsou oprávněné tyto informace přijímat. V případě nedostupnosti ředitele DD je oprávněn podávat obecné informace o dětském domově jen zástupce ředitele.

Zaměstnanci mohou podávat informace prostřednictvím telefonu pouze v případě, že jde o informace, na které se nevztahují zákony o ochraně osobních dat a jsou-li si jisti totožností příjemce požadovaných informací. Zaměstnanci jsou povinni dodržovat mlčenlivost o datech a skutečnostech z DD i po skončení pracovního poměru.

Zaměstnanci vždy a neustále dbají na dobré jméno Dětského domova v Opavě. Všichni zaměstnanci DD jsou povinni neprodleně písemně ohlásit řediteli DD prostřednictvím svého přímo nadřízeného všechny okolnosti ohrožující chod DD, dobré jméno DD, děti nebo zaměstnance DD. Při ochraně osobních dat a údajů se řídí zaměstnanci příslušnými zákonnými normami a instrukcemi.

Propouštění dětí z DD

Ředitel DD ukončí pobyt dítěte v DD:

- a) jestliže soud zrušil ústavní výchovu
- b) dosáhne-li zletilosti, pokud v zařízení dobrovolně nesetrvává do ukončení přípravy na povolání
- c) dosáhne-li věku 18 let a více, byla-li mu prodloužena ústavní výchova, pokud v zařízení dobrovolně nesetrvává do ukončení přípravy na povolání
- d) jestliže rozhodnutí soudu o osvojení nebo o svěřením dítěte do pěstounské péče nabylo právní moci
- e) nebylo-li soudem prodlouženo předběžné opatření dle § 76 o.s.ř. ve stanovené lhůtě

Sociální pracovnice DD po umístění dítěte do DD na základě předběžného opatření zajistí písemným dotazem písemnou informaci z příslušného soudu, zda bylo zahájeno soudní řízení o ústavní výchově, a to nejpozději 5 dní před vypršením platnosti předběžného opatření. Sociální pracovnice DD o nadcházejícím propuštění dítěte informuje příslušný orgán sociálně právní ochrany dětí v místě trvalého bydliště, a to v termínu nejméně 6 měsíců před propuštěním dítěte z DD.

Ředitel DD dítě mladší 18-ti let předává osobám odpovědným za výchovu nebo jiným osobám uvedeným v rozhodnutí soudu, na jehož základě dochází k propuštění dítěte, nedošlo-li k předání dítěte dříve, současně těmto osobám předá věci, jež jsou ve vlastnictví dítěte. Při propouštění dítěte z DD předá ředitel, zástupce ředitele nebo sociální pracovnice DD dítěti-zletilé osobě nebo osobě odpovědné za výchovu následující dokumenty:

- a) rodný list dítěte
- b) osobní doklady dítěte (občanský průkaz, cestovní pas, doklady o občanství apod.)
- c) školní vysvědčení a doklady o vzdělání
- d) průkaz pojištěnce zdravotní pojišťovny, očkovací průkaz
- e) jiné dokumenty zásadní důležitosti pro dítě
- f) vlastní ošacení a obuv, eventuálně ošacení a obuv svěřené dítěti DD do užívání
- g) osobní věci dítěte
- h) vkladní knížku (pokud ji má dítě v DD)
- i) věcnou pomoc nebo jednorázový peněžitý příspěvek

Osobní a další uvedené doklady se předávají na základě písemného protokolu o předání a převzetí mezi DD a dítětem po dosažení zletilosti nebo zákonným zástupcem dítěte před dosažením zletilosti.

Vkladní knížka, věcná pomoc nebo jednorázový peněžitý příspěvek se předávají dítěti na základě písemného protokolu o předání a převzetí mezi DD a dítětem s podpisem dítěte, hospodářky a ředitele, pokud dítě odchází z DD po dosažení zletilosti.

V případě, že dítě odchází z DD před dosažením zletilosti, předává se vkladní knížka zákonnému zástupci dítěte na základě písemného protokolu o předání a převzetí mezi DD a zákonným zástupcem dítěte s podpisem zákonného zástupce, hospodářky a ředitele.

Ošacení a obuv, které má dítě v užívání ke dni propuštění, se předávají na základě potvrzení o převzetí na šatních listech dítěte zletilým dítětem, které z DD odchází po ukončení ústavní výchovy nebo smlouvy o prodlouženém pobytu v DD.

2.2 Spolupráce s kompetentními orgány a institucemi

Obecné body spolupráce

DD v rámci plnění hlavního účelu a předmětu:

- a) dá příslušnému soudu podnět ke zrušení ústavní výchovy, pominuly-li důvody pro její nařízení
- b) předběžně projedná postup s příslušným městským či obecním úřadem a osobami odpovědnými za výchovu
- c) předá dítě podle rozhodnutí orgánu sociálně-právní ochrany dětí do péče budoucího osvojitele nebo pěstouna
- d) podá po předchozím projednání s příslušným orgánem sociálně-právní ochrany dětí příslušnému soudu podnět k prodloužení ústavní výchovy, vyžaduje-li to zájem dítěte
- e) podá informace o dítěti zákonným zástupcům nebo orgánům sociálně-právní ochrany dětí na jejich žádost
- f) navrhne soudu ustanovení opatrovníka v případě, že je nutné projednat předem opatření zásadní důležitosti s osobami odpovědnými za výchovu dítěte, nejsou-li dosažitelné, a hrozí-li nebezpečí z prodlení
- g) informuje v zájmu zaručení návaznosti péče příslušný obecní úřad obce s rozšířenou působností o nadcházejícím propuštění dítěte z DD, a to v termínu nejméně 6 měsíců před propuštěním dítěte
- h) umožní dítěti, které má být propuštěno z DD z důvodu zletilosti, jednat se sociálním kurátorem
- i) propustí dítě mladší 15 let podle § 23 odst. 1 písm. a) a b), zákona č.109/2002 Sb., pouze v doprovodu osob odpovědných za výchovu, nepožádají-li v této věci písemně o jiný postup
- j) oznamuje bezodkladně DDÚ změny v počtech dětí a podstatné informace o účinnosti uskutečňovaných soudních rozhodnutí o ústavní výchově nebo předběžném opatření

- k) oznamuje neprodleně orgánu sociálně-právní ochrany dětí jméno a příjmení dítěte, jsou-li splněny podmínky pro jeho osvojení nebo pěstounskou péči
- l) předá dítě mladší 18 let po ukončení jeho pobytu v DD osobám odpovědným za výchovu nebo jiným osobám uvedeným v rozhodnutí, na jehož základě dochází k propuštění dítěte, nedošlo-li k předání dítěte dříve; současně těmto osobám předá věci, jež jsou ve vlastnictví dítěte

Konkrétní podobu zpráv pro kompetentní orgány a instituce zpravidla vypracovává na základě hodnocení zodpovědných pedagogických pracovníků sociální pracovnice. Vypracovanou zprávu podepsanou zodpovědným pedagogickým pracovníkem rodinné skupiny předá řediteli ke schválení. Konečnou podobu zprávy schvaluje ředitel DD. Tím není dotčena pravomoc ředitele vypracovat zprávu samostatně.

Výkon dozoru státního zastupitelství

DD umožňuje výkon dozoru státního zastupitelství nad dodržováním právních předpisů při výkonu ústavní výchovy v DD. Kontrolu provádí pověřený státní zástupce státního zastupitelství, v jehož obvodu se DD nachází.

Při výkonu dozoru je státní zástupce oprávněn:

- a) vstupovat v kteroukoliv dobu do DD
- b) nahlížet do povinné dokumentace vedené DD
- c) hovořit s dětmi bez přítomnosti jiných osob
- d) žádat od zaměstnanců zařízení a dalších osob podílejících se na péči o děti potřebná vysvětlení
- e) podávat soudu návrh na zrušení nařízené ústavní výchovy, popřípadě podávat návrh na uložení ochranné výchovy dětem umístěným v DD na základě nařízené ústavní výchovy
- f) prověřovat, zda rozhodnutí a postupy ředitele DD odpovídají zákonům a jiným právním předpisům
- g) vydávat příkazy k přijetí opatření vedoucích k odstranění stavu odporujícího právním předpisům
- h) nařídit, aby dítě, které je v DD nezákonně, bylo po oznámení orgánu sociálně-právní ochrany dětí bezodkladně propuštěno

DD je povinen příkazy státního zástupce bez odkladu provést.

Dozorem státního zastupitelství podle tohoto paragrafu není dotčena působnost orgánů sociálně-právní ochrany dětí podle zvláštního právního předpisu (zákon č.359/1999 Sb., ve znění pozdějších předpisů).

2.3 Zajišťování pomoci po propuštění ze zařízení

Věcná pomoc dítěti

Dítěti, jemuž byl ukončen pobyt v DD z důvodů uvedených v bodě 2.1 se podle jeho skutečné potřeby v době propouštění a hledisek stanovených tímto vnitřním řádem, poskytne věcná pomoc nebo jednorázový peněžitý příspěvek v hodnotě nejvýše 25.000Kč. Poskytnutí této pomoci bude posuzováno vždy individuálně s doporučením vychovatelů příslušné rodinné skupiny, sociální pracovníce dětského domova a hospodářky. Rozhodnuto bude na poradě vedení dětského domova, kde jako kritérium rozhodování bude bráno doporučení výše uvedených pracovníků, výše sirotčího důchodu, sociální osiřelost, výše výdělků samotného svěřence a majetkové poměry rodiny, kam se dítě vrací. Pro posuzování bude také rozhodující délka pobytu svěřence v DD, vlastní úsilí o vytvoření si co nejlepších předpokladů pro řádný život, pracovní úsilí a výše jeho příjmů a zájem o samostatnost a životní perspektivu

Poradenská pomoc dítěti

Dítěti se ve spolupráci s orgánem sociálně-právní ochrany dětí poskytuje poradenská pomoc se zajištěním bydlení a práce, a dále je dítěti i po opuštění zařízení poskytována poradenská pomoc při řešení tíživých životních situací.

Postup v případě dočasného omezení poskytování péče v zařízení

Ředitel může povolit pobyt dítěte mimo zařízení za podmínek, stanovených zvláštním předpisem – jen po předchozím písemném souhlasu OSPOD příslušného úřadu - u rodičů, popřípadě jiných fyzických osob.

O pobyt dítěte mimo zařízení musí požádat rodič, popřípadě jiná fyzická osoba, dětský domov písemně.

Dítě je vedeno jako fyzicky nepřítomné, ale i nadále ve stavu DD.

Rodičům jsou při převzetí dítěte předány informace o dítěti – zdravotní stav, objednané lékařské prohlídky a kontroly, předány léky.

Za dobu nepřítomnosti v DD není účtován rodičům příspěvek na úhradu nákladů - dle počtu nepřítomných dnů a pokud má rodič, popřípadě jiná fyzická osoba, dítě v péči plný počet dní v měsíci, jsou mu vypláceny přídatky na děti.

3. Organizace výchovně vzdělávacích činností v DD

3.1 Obecné body organizace výchovně vzdělávacích činností v DD

Ředitel DD je povinen uskutečňovat Individuální program rozvoje osobnosti dítěte a záznamy o jeho plnění. K zabezpečení výše uvedeného organizuje, řídí, úkoluje a kontroluje jednotlivé pracovníky DD dle jejich pracovního zařazení a kompetencí. Ve vybraných oblastech může ředitel DD převést výkon kontroly na přímé nadřízené jednotlivých úseků.

Organizace výchovně vzdělávacích činností v DD se řídí individuálními potřebami dětí a na základě dodržování psycho-hygienických zásad dle věkových kategorií dětí. DD pro tyto úkoly využívá všech prostor DD a dostupných možností daných rozpočtem DD.

3.2 Organizace výchovných činností

DD zabezpečuje přípravu dětí pro výkon povolání vytvářením příznivých podmínek pro studium dětí na školách, pomoci při volbě povolání a pomoci při sjednávání učebních a pracovních poměrů.

Nezletilé děti DD, které vzhledem ke stupni narušenosti nebo stupni mentálního postižení neuzavřely pracovní nebo učební poměr, nebo které nestudují, si osvojují pracovní návyky produktivní činností v DD v rozsahu, který vymezí ředitel DD.

Při přípravě individuálních výchovných postupů vychází pracovníci DD z anamnézy dosavadního vývoje dítěte. Při stanovení výchovného plánu vycházejí z prognózy uvedené v odborných zprávách. V zájmu úspěšné výchovy dětí je ředitel DD oprávněn rozhodnout a využít všech výchovných opatření dle zákona č.109/2002 Sb.

Podklady pro tato rozhodnutí shromažďuje sociální pracovnice na základě písemného upozornění zodpovědných pracovníků a jiných kompetentních orgánů. V případě bezprostředního ohrožení dětí musí dle jednotlivých bodů postupovat zástupce ředitele, sociální pracovnice, výchovní pracovníci. O důvodu svého rozhodnutí informují neprodleně písemně ředitele DD prostřednictvím přímých nadřízených osob.

V DD se zabezpečuje péče, kterou by dětem měli poskytnout rodiče nebo osoby odpovědné za výchovu. Cílem výchovy dětí v DD je jedinec s vysokou schopností sociability a schopností zajistit vytvoření plnohodnotné rodiny.

3.3 Organizace vzdělávání dětí

Děti dochází do MŠ, ZŠ a SŠ, které nejsou součástí dětského domova.

Při zařazování dětí berou zodpovědní pracovníci DD v úvahu spádové oblasti DD, zájem a rozumové schopnosti dítěte. Pracovníci DD jsou nápomocni dětem při výběru vhodného oboru nebo školy a další profesní orientaci. Konkrétní případy řeší ředitel DD ve spolupráci se zástupcem ředitele, sociální pracovníci a vychovateli RS.

Vzdělávání dětí, žáků a studentů se speciálními vzdělávacími potřebami dle zákona č.561/2004 Sb., o předškolním, základním, středním, vyšším odborném a jiném vzdělávání (školní zákon), ve znění pozdějších předpisů, se uskutečňuje dle §16 Podpora vzdělávání dětí, žáků a studentů se speciálními vzdělávacími potřebami, viz Školní vzdělávací program v DD Opava (podkapitola 3.10).

3.4 Organizace zájmových činností

DD upřednostňuje zájmové aktivity organizované mimo DD dle přání a zájmu dítěte. Přihlíží také k rozpočtovým možnostem DD.

Zájmové činnosti mimo DD jsou organizovány společenskými institucemi, městskou policií, sportovními kluby, apod. např.:

- a) fotbal
- b) základní umělecká škola
- c) sportovní hry

Děti se věnují také zájmovým činnostem pod vedením zaměstnanců DD. Jsou to například tyto činnosti:

- a) plavání
- b) fotbal
- c) keramický kroužek
- d) výtvarný kroužek
- e) sportovní kroužek

K zájmové činnosti děti využívají tyto prostory a vybavení DD:

- a) posilovací místnost a sauna
- b) hřiště
- c) venkovní dětský bazén na zahradě
- d) počítačová síť
- e) skleník a zahrada DD

3.5 Systém prevence rizikových forem chování

V DD pracuje preventivní tým ve složení:

ředitel, metodik prevence, speciální pedagog, zástupce ředitele

Ředitel v dětském domově pověřuje plněním úkolů v oblasti prevence rizikových forem chování metodika prevence, který:

- a) vychází ze Školní preventivní strategie a koordinuje přípravu Minimálního preventivního programu a jeho zavedení v DD podle aktuálních potřeb a podmínek program inovuje, podílí se na jeho realizaci a vyhodnocuje jeho účinnost
- b) odborně a metodicky pomáhá vychovatelům DD při zavedení etické a právní výchovy, výchovy ke zdravému životnímu stylu a jiných oblastí preventivní výchovy vhodnou formou do činností skupin

- c) poskytuje vychovatelům a ostatním pracovníkům DD odborné informace z oblasti prevence, pravidelně je informuje o vhodných preventivních aktivitách pořádaných jinými odbornými zařízeními
- d) navrhuje vhodné odborné a metodické materiály a pomůcky pro realizaci Minimálního preventivního programu a navazujících preventivních aktivit DD
- e) sleduje ve spolupráci s dalšími pracovníky DD vznik a projevy rizikových forem chování a navrhuje cílená opatření k včasnému odhalování těchto rizik a k řešení vzniklých problémů
- f) spolupracuje především s oblastním metodikem preventivních aktivit, popř. krajským metodikem prevence a koordinátorem prevence DDÚ, účastní se porad organizovaných těmito pracovníky a zjišťuje přenos zásadních informací z jejich obsahu
- g) spolupracuje na základě pověření ředitele DD se školskými a dalšími krizovými, poradenskými a preventivními zařízeními, se zařízeními realizujícími vzdělávání v prevenci a s institucemi zajišťujícími sociálně právní ochranu dětí
- h) zpracovává podklady pro informace o Minimálním preventivním programu a ten pak plní vychovatelé pod jeho vedením

4. Organizace péče o děti v DD

4.1 Zařazení dětí do rodinných skupin

V rámci péče o děti jsou jim zajišťovány specifické výchovné a vzdělávací potřeby a to v odstupňovaném rozsahu pro děti:

- a) **samostatné přiměřeně věku**
- b) **samostatné vyžadující občasnou kontrolu**
- c) **vyžadující občasné vedení a stálou kontrolu**
- d) **nesamostatné vyžadující stálé vedení i kontrolu**
- e) **vyžadující soustavnou intenzivní individuální péči**

Posouzení dítěte podle výše uvedeného bodu 4.1 se realizuje v součinnosti s odborným pracovníkem DDÚ dle zákona č.109/2002 Sb., nejméně jedenkrát v kalendářním roce.

4.2 Ubytování dětí

Děti jsou ubytovány v jedné z celkově pěti rodinných skupin jedné skupiny zletilých klientů v DD. Každá RS disponuje kuchyňkou, obývacím pokojem, dětskými pokoji a sociálním zařízením pro chlapce a děvčata zvlášť. Kuchyňky jsou plně přizpůsobeny k přípravě jídel např. vaření, pečení atd. Pokoje dětí jsou dvoulůžkové, ve výjimečném případě třílůžkové (pro případné sourozence).

Zletilé nezaopatřené osoby umístěné v DD na základě „Smlouvy s DD,“ kteří se připravují na budoucí povolání, jsou samostatně mimo rodinné skupiny ubytováni ve cvičných startovacích bytech DD.

Zletilé nezaopatřené osoby po odchodu z dětského domova mají možnost využít také ubytování ve Startovacím bytě - běžné bytové jednotce, kterou má DD v pronájmu od Krajského úřadu na adrese Opava, Ratibořská 14. Pobyt v tomto bytě se řídí zákony ČR, pravidly bytového družstva ROZVOJ a interními pravidly sjednanými ve smlouvě mezi zletilou nezaopatřenou osobou a DD v Opavě.

Zletilé nezaopatřené osoby si jsou vědomi, že po celou dobu pobytu v dětském domově jsou plně za sebe zodpovědní a samostatní ve všem, co se týče jich samotných. Ve smlouvě o pobytu v DD do ukončení svého vzdělání se zavazují důsledně dodržovat veškerá stanovená pravidla pro pobyt ve startovacím bytě a v samotném domově.

4.3 Materiální zabezpečení

Dětem v DD je poskytováno plné přímé zaopatření dle bodu 1.3

Dětem a nezaopatřeným osobám mohou být dále hrazeny:

- a) potřeby pro využití volného času a rekreaci
- b) náklady na kulturní, uměleckou, sportovní a oddechovou činnost
- c) náklady na soutěžní akce, rekreace

Při rozhodování o úhradách uvedených v bodě 4.3 se přihlíží k bodu 4.1 a k bodu 5.3 (k plnění výchovných hledisek procesu hodnocení dítěte v DD), chování dítěte a také rozpočtovým možnostem DD. V rodinné skupině DD je zajišťována denní péče o děti způsobem obdobným jako v rodině, a to zpravidla třemi stálými pedagogickými pracovníky a za pomoci stálých nepedagogických pracovníků. Děti zde mají k dispozici materiální podmínky obvyklé v běžné rodině: osobní prádlo, ošacení, obuv, běžné domácí elektrické přístroje, potřeby pro vzdělávání, počítač a televizi, vybavení pro sport, posilování, turistiku, rekreační činnost, cestování apod.

4.4 Finanční prostředky dětí

Zdroje finančních prostředků dětí

Zdroje finančních prostředků dětí v DD jsou zpravidla:

- a) sirotčí důchody
- b) odškodnění úrazů
- c) kapesné
- d) odměny učňů
- e) nepravidelné příjmy z brigád
- f) finanční prostředky v podobě darů od sponzorů
- g) studijní stipendia

Nakládání s finančními prostředky dětí

Ředitel DD je oprávněn v zájmu úspěšné výchovy dětí:

- a) žádat dítě o poskytnutí dokladů o jeho příjmech a dítě má povinnost poskytnout doklady o svých příjmech
- b) převzít od dítěte do dočasné úschovy cenné předměty a finanční hotovost převyšující výši kapesného stanoveného zákonem

Písemný zápis o převzetí ověřený ředitelem, dalším pracovníkem dětského domova a dítětem je založen do osobní dokumentace dítěte.

Finanční prostředky dítěte /majetek dítěte/ dále spravuje DD zastoupený ředitelem DD, pokud k tomuto byl zmocněn zákonným zástupcem nezletilého dítěte nebo rozhodnutím soudu. V takovém případě je dítěti založena vkladní knížka, na kterou jsou ukládány prostředky dítěte ze sirotčího důchodu nebo odškodnění úrazů.

Na tuto vkladní knížku si může dítě spořit také další peníze pocházející z jeho ostatních příjmů.

Vkladní knížky dětí spravuje hospodárka DD na základě písemného pověření ředitele DD.

Hospodárka DD informuje dítě o stavu jeho úspor a to 1 x čtvrtletně.

Kapesné je dětem vypláceno měsíčně pro osobní potřebu. Děti si mohou část vyplaceného kapesného v průběhu měsíce ukládat u vychovatelů na svých RS.

Na základě zmocnění rozhodnutím soudu zřizuje ředitel DD jako opatrovník účet u KB nezletilým dětem. Správu účtu a dokumentaci zajišťuje soc. pracovnice DD. Děti jsou průběžně seznamovány se stavem na účtu při obdržení výpisu z banky.

4.5 Systém stravování

Školní jídelna DD

Školní jídelna zabezpečuje stravování dětí, žáků a studentů a vlastních zaměstnanců DD.

Školní jídelna DD zabezpečuje stravování zaměstnanců a dětí DD v souladu s

- a) vyhláškou MŠMT ČR č.107/2005 Sb., a její novelizace č.107/2008 Sb., o školním stravování, v platném znění
- b) vyhláškou MF č.94/2006 Sb., kterou se mění vyhláška č.84/2005 Sb., o nákladech na závodní stravování a jejich úhradě v příspěvkových organizacích zřízených územními samosprávnými celky, v platném znění

Způsob stravování zaměstnanců DD, podmínky jeho poskytování (přihlašování a odhlašování strávníků a jídel, způsob hrazení úplaty za stravování) a organizace výdeje jídel jsou uvedeny v „Řádu školní jídelny“. Tento dokument vypracovává vedoucí školní jídelny a zodpovídá za jeho správnost, úplnost a shodu s příslušnými zákony a normami.

První den neplánované nepřítomnosti strávníka v DD se z hlediska stravování považuje za pobyt v DD. Děti DD se stravují především v jídelně DD. Odlišné případy určuje ředitel DD. Učňům, u kterých to učiliště požaduje v rámci odborného výcviku, se v době odborného výcviku hradí stravování na učilištích. Tito jsou povinni dobu odborného výcviku nahlásit vedoucí školní jídelny nebo sloužící kuchařce do 12 hodin předcházejícího dne. Pitný režim je pro děti pravidelně po celý den zajišťován a je zároveň součástí Vnitřního řádu v DD Opava v příloze č. 2 „**Pitný režim**“.

Vaření v kuchyňkách rodinných skupin

Vzhledem k vybavení kuchyňek RS dětského domova je stravování zajišťováno za pomoci dětí obdobně jako v rodině, zejména snídaně, svačiny, celodenní stravování o víkendech, v době svátků apod. s tím, že současně děti provádí také nákup potravin.

Při vaření v kuchyňkách RS DD musí být dodržována pravidla a normy vztahující se k této oblasti. RS si připravují jídlo v souladu s denním stravovacím normativem dětí RS. V rámci přípravy na samostatný život vaří děti nejméně 1x týdně, zpravidla v neděli. Pod vedením svých vychovatelů realizují celodenní vaření se stanoveným cílem - umět uvařit 10 hlavních jídel. Pravidla přípravy a realizace samostatného vaření dětí jsou uvedeny v „Řádu školní jídelny“ a zpracovává je vedoucí školní jídelny a zodpovídá za jeho správnost, úplnost a shodu s příslušnými zákony a normami.

4.6 Postup v případě útěku dítěte z DD

Jakékoliv nedovolené opuštění DD je povinen pracovník DD, jež se o něm dozví jako první, neprodleně nahlásit zástupci ředitele DD. V případech nedostupnosti zástupce ředitele pak řediteli. V konkrétních bodech se pracovníci DD řídí vnitřní směrnicí „Postup v případě útěku dítěte“. Zodpovědný vychovatel vykonávající výchovnou práci na příslušné rodinné skupině, ze které dítě uteklo, připraví dokument „Popis pohřešované osoby“, který je součástí Vnitřního řádu v DD Opava v příloze č. 3 „**Postup v případě útěku dítěte**“.

5. Práva a povinnosti dětí v DD

5.1 Práva dětí v DD

Dítě s nařízenou ústavní výchovou má dle zákona č.109/2002 Sb., a jeho novelizace č. 333/2012 Sb., právo:

- a) na zajištění plného přímého zaopatření
- b) na rozvíjení tělesných, duševních a citových schopností a sociálních dovedností
- c) na respektování lidské důstojnosti
- d) na společné umístění se svými sourozenci, nebrání-li tomu závažné okolnosti ve vývoji a vztazích sourozenců
- e) na vytváření podmínek pro dosažení vzdělání a pro přípravu na povolání v souladu s jeho schopnostmi, nadáním a potřebami
- f) na svobodu náboženství, při respektování práv a povinností osob odpovědných za výchovu usměrňovat dítě v míře odpovídající jeho rozumovým schopnostem
- g) být seznámeno se svými právy a povinnostmi, radit se s obhájcem nebo opatrovníkem, ustanoveným pro řízení podle zvláštního zákona (zákona č. 218/2003 Sb.), bez přítomnosti třetích osob, a za tímto účelem přijímat a odesílat korespondenci bez kontroly jejího obsahu
- h) účastnit se činností a aktivit zařízení organizovaných v rámci výchovného programu s výjimkou zákazu či omezení v rámci opatření ve výchově
- i) obracet se žádostmi, stížnostmi a návrhy na ředitele a pedagogické pracovníky zařízení a požadovat, aby podání adresovaná příslušným státním orgánům, orgánům územní samosprávy a právníkům a fyzickým osobám, jsou-li pověřeny výkonem sociálně-právní ochrany dětí, byla ze zařízení odeslána v následující pracovní den po jejich odevzdání pracovníkům zařízení, a to bez kontroly jejich obsahu; tyto žádosti, stížnosti, návrhy a podání je zařízení povinno evidovat
- j) vyjádřit svůj názor na zamýšlená a prováděná opatření, která se ho dotýkají; názorům dítěte musí být věnována patřičná pozornost odpovídající jeho věku a rozumové vyspělosti
- k) požádat o osobní rozhovor a uskutečnit osobní rozhovor s pověřeným zaměstnancem orgánu sociálně-právní ochrany dětí, zaměstnancem České školní inspekce, ministerstva nebo orgánu kraje, s pověřeným pracovníkem DDÚ Bohumín (koordinátor) a to bez přítomnosti dalších osob
- l) být hodnoceno a odměňováno a ke svému hodnocení se vyjadřovat
- m) na informace o stavu svých úspor či pohledávek
- n) na udržování kontaktu s osobami odpovědnými za výchovu a dalšími blízkými osobami a to formou korespondence, telefonických hovorů a osobních návštěv a za podmínek stanovených tímto vnitřním řádem
- o) přijímat v zařízení s vědomím pedagogického pracovníka návštěvy osob, které nejsou uvedeny v písmenu n), pokud nedošlo k zákazu nebo omezení v rámci opatření ve výchově stanovených tímto vnitřním řádem
- p) opustit samostatně se souhlasem pedagogického pracovníka zařízení za účelem vycházky, pokud se jedná o dítě starší 9 let věku, pokud nedošlo k zákazu nebo omezení v rámci opatření ve výchově stanovených tímto vnitřním řádem

5.2 Povinnosti dětí v DD

Dítě s nařízenou ústavní výchovou má dle výše uvedených zákonů o ústavní výchově povinnost:

- a) dodržovat stanovený pořádek a kázeň, plnit pokyny a příkazy zaměstnanců DD, šetrně zacházet se svěřenými věcmi, nepoškozovat cizí majetek, dodržovat zásady slušného jednání s osobami, s nimiž přichází do styku, v prostorách DD a v osobních věcech udržovat pořádek a čistotu a i jinak zachovávat ustanovení vnitřního řádu DD
- b) dodržovat předpisy a pokyny k ochraně bezpečnosti a zdraví, s nimiž bylo řádně seznámeno
- c) poskytnout na výzvu ředitele DD doklady o svých příjmech
- d) předat do úschovy na výzvu ředitele DD předměty ohrožující výchovu, zdraví a bezpečnost; doba úschovy těchto předmětů nesmí přesáhnout dobu pobytu dítěte v DD a při jeho ukončení musí být tyto předměty dítěti nebo osobě odpovědné za výchovu vydány
- e) podrobit se na výzvu ředitele zařízení vyšetření, zda není ovlivněno alkoholem nebo jinou návykovou látkou. Je-li pro vyšetření třeba odebrat krev, je dítě povinno strpět, aby mu lékař nebo odborný zdravotnický pracovník odebral krev, pokud to není spojeno s nebezpečím pro jeho zdraví
- f) připravovat se pečlivě a svědomitě do školy, školu pravidelně navštěvovat
- g) dodržovat zákaz kouření, zneužívání návykových látek a zákaz jejich přechovávání a šíření ve všech prostorách dětského domova a to i ve sklepích, zahradě a na dvoře
- h) neshromažďovat se a to i s cizí mládeží před hlavním a vedlejším vchodem do budovy dětského domova
- i) dodržovat zákaz přechovávání a šíření tiskovin a materiálů ohrožujících mravní výchovu dětí DD
- j) odevzdávat osobní mobil vychovatelce dané rodinné skupiny v době přípravy do školy od 14.00 do 16.30 a denně od 20.30 do 6.30 pracovníci v noční službě z důvodu respektování nočního klidu.

5.3 Systém hodnocení

Proces hodnocení dětí v DD

Dítě v DD má právo být hodnoceno a odměňováno a ke svému hodnocení se vyjadřovat.

Zaměstnanci DD mají povinnost v rámci své výchovné práce dítě hodnotit a to přiměřeně věku a odpovídající rozumovým schopnostem dítěte.

Na podkladě svých hodnocení mohou vychovatelé navrhovat a realizovat kladná či záporná výchovná opatření v souladu se zákonem č.333/2012 Sb.

Dítě v DD má právo vyjádřit svůj názor na zamýšlená a prováděná opatření, která se ho dotýkají; názorům dítěte musí být věnována patřičná pozornost odpovídající jeho věku a rozumové vyspělosti.

Zaměstnanci u každého dítěte individuálně zvažují dopad svého hodnocení na dítě. Při hodnocení mají na zřeteli hlavně ovlivňování pozitivního vývoje dítěte.

Hodnocení nesmí snižovat důstojnost dítěte. Zaměstnanci podporují sebedůvěru dítěte, rozvíjejí jeho citovou stránku a připravují jeho aktivní účast ve společnosti.

V případě negativního vývoje dítěte, porušování obecných pravidel a společenských norem a ustanovení tohoto vnitřního řádu ze strany dítěte jsou zaměstnanci DD povinni použít všech dostupných oprávněných prostředků k odvrácení dalšího negativního chování a vývoje dítěte.

Výchovná hlediska v procesu hodnocení dětí v DD

Výchovní pracovníci v rámci dlouhodobého působení na děti a plnění „Individuálního programu rozvoje osobnosti dítěte“ sledují jejich projevy z hlediska postupného plnění cílů daných tímto programem.

Dle projevů dítěte a jeho schopností dodržovat určité obecné hodnoty a normy pak přistupují k hodnocení plnění výchovných hledisek.

Při hodnocení bere vychovatel nebo vychovatelka zřetel na:

- a) spravedlnost a přiměřenost hodnocení a na individuální možnosti a schopnosti dítěte
- b) pravidelnou a zodpovědnou docházku dětí do ZŠ, SŠ a na praxi
- c) předkládání žákovských knížek či studijních průkazů, na evidenci prospěchu na portále dané školy
- d) snahu při přípravě na vyučování, svědomité plnění domácích úkolů, nošení pomůcek
- e) chování dítěte, dodržování vnitřního řádu DD, reprezentaci DD na veřejnosti
- f) pomoc a práce dětí pro rodinnou skupinu a DD, pomoc s malými dětmi

Výše uvedené hodnocení slouží pedagogickým pracovníkům k posouzení dětí z výchovných hledisek a ke stanovení výše kapesného u jednotlivých dětí.

Důvodem ke snížení maximální částky kapesného dle zák. 109/2002 Sb., může být zejména:

- a) porušování vnitřního řádu DD
- b) opakované poznámky ve škole, nedostatečná snaha při přípravě do školy, třídní a ředitelské důtky
- c) snížený stupeň z chování
- d) nedostatečné plnění svých povinností
- e) zneužívání návykových látek, lhaní, podvody, krádeže, vulgární vyjadřování
- f) slovní a fyzická agresivita
- g) porušování zákazu kouření v DD, v areálu DD i mimo DD

5.4 Opatření ve výchově

Záporná opatření ve výchově

Za prokázané porušení povinností vymezených zákonem č.109/2002 Sb., může být dítěti:

- a) odňata výhoda
- b) sníženo kapesné v rozsahu stanoveném zákonem č.333/2012 Sb., a tímto vnitřním řádem DD
- c) s nařízenou ústavní výchovou omezeno nebo zakázáno trávení volného času mimo zařízení v rozsahu maximálně 3 dnů
- d) odňata možnost účastnit se atraktivní činnosti či akce
- e) s nařízenou ústavní výchovou zakázány návštěvy, s výjimkou návštěv osob odpovědných za výchovu, osob blízkých a oprávněných zaměstnanců orgánů sociálně-právní ochrany dětí, a to na dobu nejdéle 30 dnů v období následujících 3 měsíců

Opatření podle bodů 5.4 lze ukládat podmíněně se zkušební dobou až na 3 měsíce.

Kladná opatření ve výchově

Za příkladné úsilí a výsledky při plnění povinností nebo za příkladný čin může být dítěti:

- a) prominuto předchozí záporné opatření
- b) udělena věcná nebo finanční odměna
- c) zvýšeno kapesné v rozsahu stanoveném tímto zákonem
- d) povolena mimořádná návštěva kulturního zařízení, mimořádná vycházka, mimořádná návštěva nebo přiznána jiná osobní výhoda

Registrace opatření ve výchově jsou součástí programu EVIX

Opatření ve výchově přijatá jsou zaznamenávána do spisu „Opatření ve výchově“ a je založen u formuláře příslušného „Kapesného“ za každou RS u zástupce ředitele.

Podkladový materiál písemně vypracovává vychovatel/ka, který/á příslušné opatření navrhuje. K zápisu se vyjadřuje a podpisem stvrzuje dítě, jehož se opatření týká.

Dítě může své vyjádření k opatření ve výchově předat nebo přednést osobně zástupci ředitele nebo přímo řediteli DD.

V případě, že dítě není schopno vytvořit zápis vlastní rukou, může požádat o pomoc zaměstnance DD, kterému důvěřuje nebo se obrátí přímo na zástupce ředitele nebo ředitele DD. V tomto případě sepíše zápis zaměstnanec, na kterého se dítě obrátilo. Tento zaměstnanec pak předá zápis zástupci ředitele k vyjádření a ke schválení.

Vychovatel, jenž opatření ve výchově navrhuje, předá zápis zástupci ředitele k vyjádření a ta pak předá ke schválení řediteli.

Zápis opatření ve výchově obsahuje:

- a) návrh konkrétního opatření ve výchově
- b) zdůvodnění navrhovaného opatření ve výchově s podpisem navrhovatele (případně s vyjádřením a podpisy ostatních kmenových vychovatelů)
- c) vyjádření dítěte k návrhu opatření ve výchově s jeho podpisem (případně podpisem svědka)
- d) vyjádření zástupce ředitele případně jiného odborného pracovníka (pokud je vyžádáno)
- e) návrh realizace opatření ve výchově
- f) vyjádření dítěte ke konečnému znění opatření ve výchově
- g) podpis dítěte (případně svědka) stvrzující jeho seznámení s opatřením ve výchově
- h) datum založení spisu „Opatření ve výchově“ v EVIXu, podpis vychovatele a ředitele

5.5 Kapesné, osobní dary a věcná pomoc

Dětem a nezaopatřeným osobám, kterým se poskytuje plné přímé zaopatření, náleží kapesné, jehož výše v našem DD činí za kalendářní měsíc dle věku dítěte nejvíce 60 Kč, 180 Kč, 300 Kč a 450 Kč.

a) 40Kč až 60 Kč, jde-li o dítě do 6 let věku / na 1 den 2 Kč
b) 120 Kč až 180 Kč, jde-li o dítě od 6 do 10 let věku / na 1 den 6 Kč
c) 200 Kč až 300 Kč, jde-li o dítě od 10 do 15 let věku / na 1 den 10 Kč
d) 300 Kč až 450 Kč, jde-li o dítě od 15 let nebo nezaopatř. osobu / na 1 den 15 Kč

V době, kdy je pobyt v zařízení přerušen podle § 23 odst. 1 písm. a) nebo je dítě s uloženou ochrannou výchovou podmíněně umístěno mimo zařízení, poskytují dítěti plné přímé zaopatření osoby, u nichž dítě pobývá.

Za období kratší než 1 měsíc se kapesné stanoví podle počtu dnů, v nichž je dítě v péči zařízení. Denní výše kapesného činí jednu třicetinu měsíční výše kapesného.

Vypočtená celková částka u prvních dvou věkových kategorií (do 6 let věku a od 6 do 10 let věku) se nezaokrouhluje směrem nahoru na desetikoruny, ale ponechá se, aby nedocházelo k přeplacení kapesného.

V den, kdy dítě z DD odjíždí a zpět do DD se vrací, nenáleží mu za tyto uvedené dny kapesné. Kapesné dítěti nenáleží za dny, po které je dítě na útěku ze zařízení nebo je ve výkonu vazby nebo ve výkonu trestu odnětí svobody.

Zásady pro stanovení konečné výše kapesného za předmětný měsíc

Kapesné je jednou ze součástí systému kladného motivování dětí DD. Pedagogičtí pracovníci u každého dítěte zvažují dopad svého rozhodnutí o zvýšení nebo snížení kapesného za předmětný měsíc z hlediska vývoje dítěte nebo nezaopatřené osoby.

Kapesné se v rámci limitů rozlišuje v jednotlivých případech podle výchovných hledisek stanovených vnitřním řádem DD.

Výše kapesného dle výchovných hledisek

Výše kapesného na základě hodnocení dětí různého věku se řídí dle výchovných hledisek a počtem dnů v péči DD.

Postup při stanovení konečné výše kapesného

Vychovatelé provádějí pravidelné velmi podrobné týdenní hodnocení chování, úspěchů či neúspěchů všech dětí RS, které je zároveň podkladem pro stanovení konečné výše kapesného. Z hlediska pozitivního přístupu k dítěti je vždy třeba najít oblast, ve které dítě vyniklo, ale také upozornit na oblasti, které dítě nezvládlo nebo jednalo v rozporu s dobrými mravy. Výchovný pracovník má právo a povinnost dítě hodnotit. Dítě má právo se k hodnocení vyjádřit. Pedagogičtí pracovníci se o výsledcích výchovného procesu pravidelně informují a formulují společně další cíle a postupy ve výchově dítěte.

Na konci měsíce provede vychovatel/karodinné skupiny (dále jen RS) konečné zhodnocení chování dětí za předmětný měsíc.

Postup při evidenci a výplatě kapesného

Kapesné se dětem DD vyplácí vždy za uplynulý měsíc dle počtu dnů v péči DD (nejvíce však 30 dnů) a výchovných hledisek. Vychovatel/ka RS na základě společného hodnocení stanovuje k poslednímu dni měsíce konečnou výši kapesného dle tabulky 5.5.

Vychovatel/ka RS ke konci předmětného měsíce neprodleně doplní či dle aktuální potřeby upraví danou tabulku v EVIXu „KAPESNÉ ZA MĚSÍC“. Všichni výchovní pracovníci příslušné RS pak stvrdí správnost a úplnost uvedených údajů svými podpisy.

Výchovní pracovníci dané RS předají ke konci předmětného měsíce vyplněný formulář „KAPESNÉ ZA MĚSÍC“ zástupci ředitele. Jakékoliv snížení kapesného se považuje jako opatření ve výchově a dle § 21, odst. 1, zákona č.109/2002 Sb., ve znění pozdějších předpisů, které musí být zaznamenáno v EVIXu „Opatření ve výchově“.

Výchovní pracovníci dané RS v případě snížení kapesného vypíší písemně důvody svého rozhodnutí a zdůvodnění předají společně s formulářem „KAPESNÉ ZA MĚSÍC“ zástupci ředitele. Zástupce ředitele konzultuje písemná zdůvodnění výchovných opatření (kladných i záporných) s vychovatelem RS. Po kontrole úplnosti, věcné správnosti a schválení předá zástupce ředitele platné návrhy hospodáře.

Výplata kapesného se provádí zpravidla poslední kalendářní den předmětného měsíce.

Převzetí kapesného dítě stvrzuje svým popisem na daném formuláři a vychovatel/ka vede každé dítě k tomu, aby se naučilo hospodařit se svou finanční částkou průběžně po celý měsíc. Doporučujeme, aby si děti rozvrhly čerpání kapesného po týdenních částkách.

Zaměstnanci DD nemohou půjčovat dětem peníze pro jejich osobní potřebu, protože by to děti nevedlo ke správným návykům finanční gramotnosti potřebných k přípravě do života po osamostatnění se.

Pokud dítě pobývá v tomto termínu ve zdravotnickém zařízení mimo obec sídla DD (a není možné mu předat kapesné osobně), vychovatel zašle v uvedeném termínu kapesné poštovní poukázkou a kopii ústřížku složenky připevní k formuláři „PŘEHLED KAPESNÉHO A OSOBNÍCH DARŮ ZA ROK“. Pokud dítě pobývá v tomto termínu u rodičů nebo jiných fyzických osob, vychovatel mu vyplatí kapesné do 3 kalendářních dnů po návratu do DD.

Převzetí kapesného dítětem nebo nezaopatřenou osobou je stvrzeno jeho podpisem. V případě, že se dítě neumí podepsat, stvrdí výplatu a převzetí kapesného dítětem jako svědek příslušná vychovatelka DD. Za správnou výši částek kapesného, pravdivost údajů uvedených ve formulářích týkajících se kapesného a úplnost dat stvrzujících konečnou výši kapesného dětí jsou plně odpovědní vychovatelé. Vyplácející vychovatel/ka je plně odpovědný/á za úplnou a správnou evidenci výplat kapesného. Tím není dotčena možnost namátkové kontroly materiálů a výše kapesného u jednotlivých dětí ze strany pověřených pracovníků DD.

Osobní dary

Dítěti, jemuž náleží plné přímé zaopatření, poskytuje zařízení osobní dary k narozeninám, k úspěšnému ukončení studia a k jiným obvyklým příležitostem, a to až do výše odpovídající částce uvedené v § 27 odst. 2. zákona č.109/2002 Sb., v platném znění.

- a) 1 740 Kč, jde-li o dítě do 6 let věku
- b) 2 140 Kč, jde-li o dítě od 6 do 15 let věku
- c) 2 450 Kč, jde-li o dítě starší 15 let nebo nezaopatřenou osobu

Osobní dar lze poskytnout též formou peněžitého příspěvku. Osobní dary se poskytují dětem podle věku dítěte, výchovných hledisek 5.3 a délky pobytu dítěte v DD v průběhu kalendářního roku.

Zásady pro stanovení konečné výše osobního daru za předmětný měsíc

Osobní dary jsou jednou ze součástí systému kladného motivování dětí DD. Výchovní pracovníci u každého dítěte individuálně zvažují dopad svého rozhodnutí o zvýšení nebo snížení hodnoty osobního daru z hlediska dlouhodobého vývoje dítěte nebo nezaopatřené osoby.

Konečná výše osobního daru je dána:

- a) věkem dítěte
- b) výchovnými hledisky uvedenými v bodech 5.3
- c) délkou pobytu dítěte v DD

Sledovaná výchovná hlediska

Výchovní pracovníci v rámci dlouhodobého působení na děti a plnění „Individuálního programu rozvoje osobnosti dítěte“ sledují jejich projevy také z hlediska postupného plnění cílů daných tímto programem. Dle projevů dítěte a jeho schopností dodržovat určité obecné

hodnoty a normy pak přistupují k hodnocení plnění výchovných hledisek a stanovení konečné výše osobního daru k narozeninám, svátku, případně k jiným příležitostem.

Vzhledem k tomu, že narozeniny, svátek nebo úspěšné ukončení studia jsou životní situace vyskytující se pouze jednou v roce nebo pouze jednou v životě, jsou výchovná hlediska určující konečnou výši osobního daru redukována pouze do dvou úrovní:

Výše osobních darů dle délky pobytu v DD

Dětem v DD se poskytují osobní dary dle délky pobytu v DD v průběhu kalendářního roku od částky nejnižší do nejvyšší. Do výpočtu se započte přesný počet dní, které dítě stráví v domově do konce kalendářního roku. Tabulka je pouze orientační, přesné částky jsou uvedeny u každého dítěte v programu EVIX:

Dále je nutno uvést, že osobní dary je možné udělovat za pololetní vysvědčení, konečné vysvědčení, jmeniny a musí se udělovat na narozeniny a Vánoce.

Nelze slučovat narozeninový a vánoční dárek v jeden dárek.

- Pololetní vysvědčení od 100 Kč do 150 Kč (sladkosti, věcný dárek)
- Konečné vysvědčení od 150 Kč do 250Kč (sladkosti, věcný dárek)
- Jmeniny od 200 Kč do 250 Kč
- Narozeniny od 500 Kč do 800Kč
- Vánoce od 800 Kč do 1000 Kč

Postup při stanovení výše osobního daru

Vychovatel/ka RS v dostatečném předstihu navrhne pro dítě, které bude mít narozeniny, svátek, úspěšně ukončí studium nebo u jiné obvyklé příležitosti, výši osobního daru.

Vychovatel/ka RS projedná konečnou výši osobního daru s ostatními vychovateli RS. Finanční částku zakoupeného osobního daru za příslušný kalendářní rok zaeviduje hospodářka do EVIXu.

Postup při realizaci osobního daru

Výchovní pracovníci se předem dohodnou, zda osobní dar předem zakoupí nebo využijí možnosti osobní dar poskytnout formou peněžitého příspěvku. V případě, že budou požadovat realizaci peněžitého příspěvku, musí tuto variantu předem projednat zástupcem ředitele a hospodářkou DD.

Osobní dar formou peněžitého daru se realizuje výjimečně a v případech vhodných pro dítě. V obou případech (zakoupení osobního daru nebo poskytnutí peněžitého příspěvku) se přihlíží k reálnému přání dítěte. Výši skutečně vyplacené částky nebo hodnotu osobního daru zaznamenává hospodářka do osobních darů v EVIXu a vychovatelé sledují zápisy těchto osobních darů. Výplata nebo předání osobního daru se provádí zpravidla v den, ke kterému se osobní dar vztahuje.

Pokud dítě pobývá v tomto termínu ve zdravotnickém zařízení mimo obec sídla DD (a není možné mu předat dar osobně), předá mu jej výchovný pracovník při nejbližší možné příležitosti. Pokud by hrozilo, že dítě obdrží dar příliš pozdě, zajistí výchovný pracovník odeslání daru i s přáním poštou.

Pokud dítě pobývá v tomto termínu u rodičů nebo jiných fyzických osob, výchovný pracovník mu předá dar zpravidla ihned nebo do 3 kalendářních dnů po návratu od těchto osob. Převzetí daru dítětem nebo nezaopatřenou osobou je stvrzeno jeho podpisem.

V případě, že se dítě neumí podepsat, stvrdí předání daru a jeho převzetí dítětem jako svědek jiný dostupný zaměstnanec DD. Za správnou výši osobního daru, pravdivost údajů uvedených ve formulářích týkajících se osobního daru a úplnost dat stvrzujících konečnou výši nebo hodnotu osobního daru dítěte jsou v první řadě plně odpovědni výchovní pracovníci. Předběžnou kontrolu před předáním osobního daru provádí zástupce ředitele. Výchovní pracovníci jsou plně odpovědni za úplnou a správnou evidenci osobních darů.

Hospodářka na konci roku předá řediteli DD materiály vztahující se k osobním darům k následné kontrole z hlediska úplnosti. Tím není dotčena možnost namátkové kontroly materiálů a výše osobních darů u jednotlivých dětí ze strany pověřených pracovníků.

5.6 Organizace dne – režim dne

Doporučená organizace dne „**Režim dne pro děti a mládež**“ je zpracována v samostatné příloze č. 4, která je součástí Vnitřního řádu v DD Opava. Organizace dne je podřízená výchově ke zdravému životnímu stylu a zohledňuje oblasti nutné pro rozvoj dítěte. Organizace dne přihlíží k psychohygienickým potřebám dětí a plnění jejich individuálních potřeb v návaznosti na možnosti DD.

5.7 **Pobyt dětí mimo DD**

Osobní volno dětí

Osobní volno mají děti s vědomím vychovatele s ohledem na věk a rozumové schopnosti dítěte, denní dobu a plnění školních a jiných drobných domácích povinností.

Osobní vycházky dětí

Dítě má právo opustit samostatně se souhlasem pedagogického pracovníka DD za účelem vycházky, pokud se jedná o dítě starší 9 let věku, pokud nedošlo k zákazu nebo omezení v rámci opatření ve výchově. Úprava tohoto práva dítěte je možná pouze v případě, že je důvodný předpoklad ohrožení mravní výchovy, zdraví a života dítěte. Mezi výhody přiznávané dětem patří volný čas podle vlastního přání, tj. osobní volno. Uděluje je vychovatelka podle věkové přiměřenosti všem dětem. Nárok na vycházky má dítě prakticky denně, pokud není nějakým způsobem omezeno (/§21, odst. 1. písm.c)/.

Vycházky mají děti s vědomím vychovatele, který povolenou osobní vycházku zaznamená do sešitu vycházek RS, kdy návrat po 20.30 hod.ve všední den, o víkendech, svátcích a prázdninách zapíše do knihy hlášení. Pracovnice noční služby vycházky zásadně nepovolují, avšak důsledně kontrolují a zapisují příchod dětí z vycházky. Po večerce mohou vycházky dostat pouze děti starší 17 let.

Vycházku dítěte s rodiči při jejich návštěvě v DD povoluje službu konající vychovatel/ka dané RS. Určí vždy i hodinu návratu dětí zpět do dětského domova.

Osobní volno nebo vycházku lze dětem udělit ve všední den, v so a ne maximálně:

do 18.00 - dětem věku základní povinné školní docházky

do 20.00 – dětem starším 15 let, ale nikoliv v základní škole – 1. ročník SOU, SŠ

do 20.30 - 2. a 3. ročník SOU, SŠ

do 22.30 - pátek, sobotu a o prázdninách může ředitel povolit dětem delší vycházku, avšak vždy pouze na základě velmi dobrých výsledků v DD a ve škole, ale pouze dětem starším 17 let.

Pouze o jarních a letních prázdninách může ředitel DD udělit dětem, starších 17 let, mimořádnou vycházku a to maximálně do 24.00 hodin, kdy ředitel tuto vycházku udělí pouze výjimečně za předpokladu výborných výsledků žadatele.

V případě předčasného návratu dítěte z večerní vycházky se již nepovoluje dětem opětovně na vycházku tentýž večer znovu odejít, protože vycházka již byla ukončena!

Osobní vycházku o víkendech může vychovatel/ka dané RS udělit dítěti od 13.30, maximálně však na dobu 3 hodin a to po splnění všech jeho povinností na RS. Netýká se mimořádné celodenní vycházky u dítěte, kterou předem schválil ředitel po domluvě s vychovatelem dané RS.

V neděli odpoledne vychovatel/ka může udělit vycházku až po ukončení týdenního hodnocení s dětmi, a to nejdříve od 13.30 po splnění všech jeho povinností na RS.

Osobní vycházku dětem - žákům SŠ po večeri může vychovatel/ka udělit dítěti až po splnění jeho večerních povinností, vždy však musí být dodržována časová kritéria ve vnitřním řádu DD.

Veškeré vycházky dětí po večerce povoluje **výhradně ředitel DD**, kdy děti předkládají svou žádost o prodloužení vycházky řediteli nejpozději 2 dny předem.

Pokud zletilé nezaopatřené osoby nejsou v pátek a sobotu přítomni v DD po 24.00 hodině, tak je jejich nepřítomnost považována za odjezdovku a tímto ztrácí nárok na kapesné za uvedený den.

Vychovatelé musí důsledně a naprosto jednotně dodržovat uvedené časové limity vycházek dle věkových kategorií dětí! Nedodržování tohoto požadavku bude chápáno jako porušení pracovní kázně konkrétním pedagogem!

Pokud si není zodpovědný vychovatel jist celkovou bezpečností dítěte na vycházce, může jej pustit v doprovodu dalšího dítěte staršího 15 let.

Po skončení vycházky v neformálních rozhovorech zodpovědní pedagogičtí pracovníci sledují průběh a dopad vycházky z hlediska seznámení, setkání se závadovými osobami, kouření nebo užívání návykových látek apod. Děti DD mladší 9 let věku mohou trávit volný čas mimo prostory DD jen za dohledu pedagogického pracovníka.

Pobyty dětí u rodičů, osob odpovědných za výchovu nebo u jiných osob

Pobyty dětí u rodičů, osob odpovědných za výchovu nebo u jiných osob se řídí zákonem č.109/2002 Sb., v platném znění. Ředitel domova má právo povolit po předchozím písemném souhlasu příslušného úřadu samosprávného orgánu dítěti, kterému byla nařízena ústavní výchova, pobyt u rodičů, popřípadě jiných fyzických osob.

Ředitel domova může povolit pobyt dítěte s nařízenou ústavní výchovou u osob odpovědných za výchovu a to na základě písemné žádosti žadatelů a to nejméně 14 dnů před plánovaným odjezdem dětí k rodině. Musí být dále písemný souhlas samosprávného orgánu OSPOD, příslušného podle trvalého pobytu dítěte. Evidenci žádostí a povolení k pobytu vede sociální pracovnice domova, která si jmenovité žádosti dětí převezme od zástupce ředitele, která dává k tomuto své kladné vyjádření nebo doporučení žádost ze závažných důvodů zamítnout. Jestliže na základě rozhodnutí ředitele DD po předchozím vyjádření OSPOD jsou děti propouštěny na prázdniny domů, zabezpečí vychovatel dané RS jejich přípravu k odjezdu. Dítě vrátí svršky, jiné prádlo, ložní prádlo, knihy z knihovny a zabezpečí úklid prostor, které užívá. Vychovatelka sepíše přesně seznam svršků, ve kterých dítě odjíždí, respektive, které si bere sebou. Dítě mladší 15 let lze uvolnit jen v doprovodu osob odpovědných za výchovu, pokud nepožádají v této věci písemně o jiný postup a po dovolení je v dohodnutém termínu přivezou zpět na DD.

Po celou dobu pobytu přebírají rodiče (zákonní zástupci nebo jiné osoby, které dítě převzaly) za dítě plnou zodpovědnost, což stvrzují podpisem. Datum a hodinu odjezdu dítěte i návratu zpět do DD zapíše službu konající vychovatelka do programu EVIX.

V případě, že se dítě na pobytu mimo domov řádně nechová nebo péče o něj není dostatečně zabezpečená, nebo došlo-li ke změně důvodů, pro něž byl pobyt dítěte povolen, ředitel DD pobyt zruší.

Přechodné ubytování mimo DD

Po ukončení povinné školní docházky dítěte je ředitel DD oprávněn v zájmu úspěšné výchovy dítěte dovolit dítěti přechodné ubytování mimo DD v souvislosti s jeho studiem nebo pracovním poměrem.

Toto přechodné ubytování je ředitel DD také oprávněn zrušit, jestliže se dítě řádně nechová nebo došlo-li ke změně důvodů, pro něž bylo přechodné ubytování dovoleno.

Postup při dočasném omezení nebo přerušení poskytované péče

K dočasnému omezení péče dochází při předání dítěte do smluvně dojednané péče jiného zařízení např. internát, letní tábor, hospitalizace, lázně, diagnostický pobyt.

V případě hospitalizace nebo lázní předává dítě dětská sestra, vychovatelka dané RS je zodpovědná za vybavení dítěte po stránce materiální a finanční. Dětská sestra informuje písemně rodiče, součástí této informace je i kontakt na ošetřujícího lékaře, aby se rodič dle zájmu mohl informovat na aktuální zdravotní stav dítěte.

Je-li dítě v rámci profesní přípravy ubytované v době školního vyučování na internátě, je sepsána smlouva o ubytování mezi DD a internátem. Odjezdy a příjezdy kontroluje vychovatelka dané RS, která se také telefonicky, nejméně 1x měsíčně, informuje na prospívání dítěte.

Na léčebný pobyt předává dítě dětská sestra, na diagnostický pobyt předává dítě sociální pracovnice s potřebnou dokumentací, materiálně a finančně vybavuje dítě vychovatelka dané RS. Sociální pracovnice a dětská sestra informuje písemně rodiče o umístění dítěte.

K dočasnému přerušení péče dochází jen v případě, je-li dítě předáno do péče zákonnému zástupci nebo osobě jím pověřené a to se souhlasem příslušného OSPOD (např. víkendové dovolenky, prázdninové pobyty, předběžné propuštění do nabytí právní moci soudního zrušení ústavního opatření).

Ve výše uvedených případech předává dítě do péče zákonnému zástupci nebo jím pověřené osobě na základě propouštěcího protokolu vychovatelka dané RS, případně sociální pracovnice. V předávacím protokolu je uveden aktuální zdravotní stav dítěte, seznam materiálního vybavení dítěte, přesná doba odjezdu a návratu zpět do zařízení. Předávací protokol je podepsán přebírající i předávající osobou.

5.8 Kontakty dětí s rodiči a dalšími osobami

Kontakty dětí s rodiči a dalšími osobami se řídí zákonem č.109/2002 Sb., ve znění pozdějších předpisů a návštěvním řádem DD.

Návštěvy dětí v DD

Rodiče a další příbuzní dětí DD mohou děti v DD navštěvovat, pokud jejich kontakt s dítětem nebyl omezen nebo jinak upraven soudem. V rámci bezproblémového průběhu návštěvy ve prospěch dítěte je potřebné domluvit návštěvu předem nejlépe prostřednictvím sociální pracovnice DD. Děti v rámci plného a harmonického rozvoje jeho osobnosti s ohledem na potřeby osoby jeho věku provádí přípravu na vyučování, navštěvují zájmové kroužky. Z těchto důvodů nemusí být přítomny v DD. Návštěvu předem dostatečně nahlášenou prostřednictvím sociální pracovnice DD zajišťuje vychovatel/ka dané RS.

Osoby odpovědné za výchovu mohou jít s dítětem na procházku, pokud skýtají záruku, že dítě přivedou zpět v pořádku a v dohodnutém čase (u dětí mladších 9 let). Setkání s dítětem může proběhnout také v prostorách DD. V přízemí DD je možné pro tuto příležitost využívat samostatnou oddělenou návštěvní místnost a další návštěvní prostory.

Pravidla průběhu návštěvy dětí v DD

Při pobytu v budově se tyto návštěvy řídí pokyny sloužícího vychovatele. Návštěvní doba je v DD ve všední dny i o víkendech do 18.00 hodin a vždy s ní musí být předem obeznámen vychovatel dané RS. Návštěvníci k setkání s dětmi využívají buď samostatnou uzavřenou návštěvní místnost, nebo otevřený prostor určený k návštěvám v přízemí DD.

Návštěvám ve stavu pod vlivem alkoholu nebo omamných látek není vstup do budovy a na veškeré prostory DD povolen. Návštěvníci jsou povinni respektovat zákaz požívání alkoholu a omamných látek, kouření v budově a na pozemku DD. Návštěvníci svým chováním a jednáním nesmí narušovat mravní výchovu dětí DD a výchovně vzdělávací úsilí zaměstnanců DD.

Záznam o návštěvách dítěte s podpisem rodičů a dalších příbuzných provede sloužící vychovatel/ka rodinné skupiny neprodleně do „Knihy návštěv“. Telefonické kontakty rodičů či příbuzných s dětmi eviduje sloužící vychovatelka v Deníku RS. Zápisy provede i do programu EVIX. Úřední návštěvy se zapisují do „Knihy úředních návštěv“.

Ředitel DD je oprávněn zakázat nebo přerušit návštěvu osob odpovědných za výchovu nebo jiných osob v DD v případě jejich nevhodného chování, které by nepříznivě působilo na výchovu dětí. V případě nepřítomnosti ředitele je tato pravomoc delegována až na úroveň vychovatele/lky v řídicí službě.

Písemný kontakt s dětmi v DD

Písemný kontakt s dětmi v DD je možné realizovat prostřednictvím pošty zaslané na adresu DD.

Ředitel DD je oprávněn:

- a) být přítomen při otevření listovní nebo balíkové zásilky dítětem, pokud je důvodné podezření, že zásilka má z výchovného hlediska závadný obsah nebo by mohla ohrozit zdraví či bezpečnost dětí, a uschovat ji na dobu omezenou dnem propuštění dítěte ze zařízení
- b) převzít od dítěte do dočasné úschovy cenné předměty, finanční hotovost převyšující výši kapesného stanoveného dle zákona č.109/2002 Sb., v platném znění, a předměty ohrožující výchovu, zdraví či bezpečnost dětí

Písemný zápis o převzetí ověřený ředitelem, dalším odborným pracovníkem DD a dítětem je založen do osobní dokumentace dítěte.

Nahlížení do osobních spisů dětí DD a pravidla šetření

Do osobních spisů dětí DD smí nahlížet ředitel, zástupce ředitele – speciální pedagog a ostatní pedagogičtí zaměstnanci a pověřeni zaměstnanci DDÚ v Bohumíně, pověřené kontrolní orgány (ČŠI, OSZ – okresní státní zastupitelství), pověřeni zaměstnanci soudů, pověřeni sociální pracovníci orgánů sociálně právní ochrany dětí dle trvalého bydliště dítěte, Policie ČR. Dále mohou nahlížet studenti vyšší odborné školy a vysoké školy, kteří mají podepsanou mlčenlivost, a jejich studium je doloženo smlouvou o praxi s danou konkrétní školou.

Pověření pracovníci výše uvedených orgánů mohou v DD provádět potřebná šetření úřední povahy. Bez souhlasu ředitele DD nelze provádět prohlídky DD ani šetření neúřední povahy.

5.9 Spoluspráva dětí

Děti se spolupodílejí na přípravě, průběhu a hodnocení života v DD prostřednictvím Dětské rady, tvořenou zástupci dětí z každé RS a předsedkyní Dětské rady, která pravidelně 1x týdně, zpravidla v pondělí, informuje ředitele o přáních, připomínkách, požadavcích a doporučeních dětí k jejich běžnému životu v dětském domově. Dětskou radu svolává ředitel DD nejméně 1x měsíčně, v případě potřeby častěji. Pracovníci DD věnují patřičnou pozornost výstupům ze spolusprávy dětí DD. Každou realizovanou Dětskou radu ředitel vyhodnotí a v případě potřeby přijme okamžitá opatření.

5.10 Smluvní pobyt zletilých nezaopatřených osob v DD

DD může poskytovat plné přímé zaopatření zletilé nezaopatřené osobě po ukončení výkonu ústavní výchovy a ochranné výchovy, připravující se na budoucí povolání, nejdéle však do věku 26 let (dále jen „nezaopatřená soba“), a to za podmínek sjednaných ve smlouvě mezi nezaopatřenou osobou a DD. Ředitel DD informuje nezaopatřenou osobu o možnosti podat písemnou žádost o uzavření smlouvy o prodlouženém pobytu v DD podle § 2 odst. 6, zákona č.109/2002 Sb., ve znění pozdějších předpisů.

Ředitel DD uzavře smlouvu na základě písemné žádosti klienta v den jeho zletilosti a to o jeho prodlouženém pobytu v DD, připravuje-li se klient soustavně na budoucí povolání i po dosažení zletilosti a za předpokladu, že klient podpisem smlouvy stvrdí dodržování stanovených pravidel, viz smlouva o setrvání v péči DD Opava do ukončení přípravy klienta na budoucí povolání.

Podmínky zacházení dětí s majetkem DD právnické osoby

Dítě má povinnost dodržovat pořádek a kázeň, plnit pokyny a příkazy zaměstnanců DD, ohleduplně zacházet se svěřenými věcmi, neničit majetek, dodržovat zásady slušného chování k druhým. V osobních věcech udržovat pořádek a čistotu. Dodržovat VŘ.

V případě zjištění poškození či ztráty je povinností dítěte toto okamžitě ohlásit vychovateli. Pokud se prokáže úmyslné poškození případně zcizení majetku DD, bude se dítě pod dohledem vychovatele podílet podle svých možností a schopností na odstranění škody.

Postup při podávání a vyřizování žádostí, stížností a návrhů řediteli, pedagogickým pracovníkům DD a dalším osobám a orgánům

Dítě má právo podle § 20 odstavec 1., písmeno i) až k), zákon č. 109/2002 Sb., ve znění pozdějších předpisů:

- obracet se se žádostmi, stížnostmi a návrhy na ředitele a pedagogické pracovníky DD a požadovat, aby podání adresovaná příslušným státním orgánům, orgánům územní samosprávy a právnickým a fyzickým osobám, jsou-li pověřeny výkonem sociálně -právní ochrany, byla ze zařízení odeslána v následující pracovní den po jejich odevzdání pracovníkům zařízení, a to bez kontroly jejich obsahu,
- vyjádřit svůj názor na zamýšlená a prováděná opatření, která se ho dotýkají;
- názorům dítěte musí být věnována patřičná pozornost odpovídající jeho věku a rozumové vyspělosti (§ 9 Občanského zákoníku)
- požádat o osobní rozhovor a uskutečnit osobní rozhovor s pověřeným zaměstnancem orgánu sociálně - právní ochrany dětí, zaměstnancem České školní inspekce, ministerstva nebo orgánu kraje, a to bez přítomnosti dalších osob

6. Práva a povinnosti osob odpovědných za výchovu

6.1 Práva osob odpovědných za výchovu

Zákonní zástupci dítěte mají právo:

- a) na informace o dítěti, a to na základě své žádosti
- b) vyjadřovat se k návrhu opatření zásadní důležitosti ve vztahu k dítěti, nehrozí-li nebezpečí z prodlení a na informace o provedeném opatření
- c) na udržování kontaktu s dítětem, nebrání-li tomu závažné okolnosti ohrožující dítě
- d) na poradenskou pomoc DD ve věcech výchovné péče o dítě
- e) písemně požádat ředitele zařízení o povolení pobytu dítěte ve své rodině

6.2 Povinnosti osob odpovědných za výchovu

Zákonní zástupci dětí umísťovaných do zařízení na základě rozhodnutí soudu mají zejména povinnost:

- a) při předání dítěte do DD (§ 28 zákona č.359/1999 Sb.) předat současně dokumentaci uvedenou v § 5 odst. 5, zákona č.109/2002 Sb.
- b) zajistit doprovod dítěte mladšího 15 let v případech uskutečnění pobytu dítěte u těchto osob, dále v případech zrušení ústavní výchovy dítěte, popřípadě požádat písemně v této věci o jiný postup
- c) seznámit se s vnitřním řádem DD a dodržovat jeho ustanovení
- d) oznámit bezodkladně DD podstatné okolnosti pobytu dítěte u nich, týkající se zejména jeho zdraví a výchovy
- e) hradit náklady na zdravotní péči, léčiva a zdravotnické prostředky poskytnuté dítěti, které nejsou hrazeny ze zdravotního pojištění, pokud byly poskytovány na jejich žádost

Práva podle bodů 6.1 písm. c), d) a e) a povinnosti podle bodů 6.2 písm. a), b), c) a d) se vztahují i na jiné osoby odpovědné za výchovu.

Odborná praxe

Dětský domov Opava nabízí zájemcům možnost absolvovat odbornou praxi.

Praxe probíhají vždy na základě smluv a dohod přímo se školami, vzdělávacími institucemi či vysílajícími organizacemi. V našem zařízení umožňujeme praxi studentům z vysokých škol a vyšších odborných škol zaměřených na pedagogiku, sociální práci či sociální patologii.

Hlavní zodpovědnost za kvalitu praxe má mentor praxe (vychovatel/ka pověřený/á ředitelem). Zajišťuje dohled nad průběhem praxe a plánování aktuálního programu pro daného praktikanta.

7. Úhrada nákladů na péči o děti v DD

7.1 Příspěvek na úhradu péče poskytované dětem a zletilým nezaopatřeným osobám v DD a pravidla hrazení příspěvku

Rodiče jsou povinni hradit příspěvek na úhradu péče poskytované dětem a nezaopatřeným osobám v DD (dále jen "příspěvek") dle zákona č.109/2002 Sb., a dle nařízení vlády č.460/2013 Sb. V případě, že dítě nebo nezaopatřená osoba má vlastní pravidelné příjmy, podílí se podle § 29 zákona č.109/2002 Sb., na hrazení příspěvku.

Příspěvková základna činí:

- a) 1 113 Kč, jde-li o dítě do 6 let věku
- b) 1503 Kč, jde-li o dítě od 6 do 15 let věku
- c) 1 742 Kč, jde-li o dítě od 15 let nebo nezaopatřenou osobu

Rodiči, který doloží, že je on nebo osoba s ním společně posuzovaná příjemcem dávky v hmotné nouzi podle zákona o hmotné nouzi, se příspěvek nestanoví. Rodiči, který doloží, že po zaplacení příspěvku by jeho příjem nebo příjem s ním společně posuzovaných osob klesl pod součet částky životního minima podle zákona o životním a existenčním minimu a částky normativních nákladů na bydlení podle zákona o státní sociální podpoře, se příspěvek stanoví v takové výši, aby mu uvedený součet zůstal zachován, pokud by takto stanovený příspěvek byl nižší než 100 Kč, nestanoví se.

Rodiče jsou povinni vždy po uplynutí 12 měsíců od posledního doložení skutečností prokazovat, že splují podmínky pro snížení nebo prominutí příspěvku a bezodkladně oznamovat každé změny v příjmech, které by mohly mít vliv na výši příspěvku.

Za období kratší než 1 měsíc se výše příspěvku stanoví podle dnů. Denní úhrada nákladů činí jednu třicetinu výše příspěvku za kalendářní měsíc.

Rodiče se na hrazení příspěvku podílejí rovným dílem.

Výši příspěvku a podíl rodičů na jeho úhradě v jednotlivých případech stanovuje ředitel zařízení rozhodnutím. Ze sirotčího důchodu dítěte, které nemá jiný příjem, se na úhradu příspěvku použije nejvýše 10%.

Z jiného příjmu dítěte se k úhradě příspěvku použije část příjmů převyšujících 50 % výše příspěvku platné pro příslušnou věkovou kategorii, a to až do výše příspěvku. Rozdíl mezi částkou určenou pro úhradu příspěvku z příjmu dětí podle odstavce 2 a příspěvkem hradí rodiče. Příspěvek za kalendářní měsíc se hradí nejpozději do patnáctého dne následujícího měsíce. Příspěvek náleží DD od prvního dne pobytu dítěte v zařízení.

Za dobu, po kterou je dítě se souhlasem DD u osob odpovědných za výchovu nebo ve zdravotnickém zařízení déle než 2 po sobě jdoucí dny, snižuje se příspěvek za kalendářní měsíc o příslušný počet denních částek včetně částky za den, v němž započne pobyt do 15 hodin, a za den, v němž dítě ukončí pobyt v době po 15 hodině.

Za dobu, po kterou je dítě na úteku ze zařízení, snižuje se výše příspěvku o 50 % za každý celý den. Zařízení provede vyúčtování přeplatků a nedoplatků do 15. dne měsíce následujícího po provedení úhrady příspěvku. Výsledky vyúčtování za uplynulé čtvrtletí písemně oznámí zařízení osobě, která příspěvek hraadí.

7.2 Vydání rozhodnutí

Po nástupu dítěte do DD ředitel DD zahájí správní řízení pro stanovení výše příspěvku na úhradu péče poskytované dětem a nezaopatřeným osobám v DD. Podklady pro zahájení správního řízení zpracovává sociální pracovnice DD. Jedná o doložení skutečností (rodiči, zákonnými zástupci dětí) rozhodných pro stanovení výše příspěvku, (doložení příjmů). K tomuto se účastníkům řízení poskytne přiměřená doba.

Po uplynutí stanovené lhůty na základě doložených dokladů o příjmech zákonnými zástupci dítěte vypočítá sociální pracovnice DD příspěvek na úhradu péče o dítě v DD v souladu se zákonem č.109/2002 Sb., v platném znění, tyto náležitosti zapracuje do podkladu pro rozhodnutí o výši příspěvku a připraví návrh znění rozhodnutí.

Rozhodnutí o výši příspěvku vydává ředitel DD. Sociální pracovnice DD sleduje platby příspěvku na úhradu péče dětí DD. Na základě čtvrtletního vyúčtování přeplatků a nedoplatků, které provádí účetní DD, pak sociální pracovnice vymáhá dlužné částky. Jedná s úřady, soudy a policií ve prospěch dítěte.

7.3 Způsob odvolání

Rodiče, zákonní zástupci dětí, osoby odpovědné za výchovu dětí se mohou proti rozhodnutí ředitele DD v oblasti státní správy odvolat do 15-ti dnů ode dne doručení rozhodnutí ke Krajskému úřadu Moravskoslezského kraje Ostrava, 28. října 117, 702 18 Ostrava prostřednictvím Dětského domova a Školní jídelny, Opava, Rybí trh 14, příspěvkové organizace.

8. Bezpečnost a ochrana zdraví

8.1 Postup při úrazech dětí

V případě ohrožení života, případně zdraví dítěte nebo zaměstnance, je povinen zaměstnanec, který je přítomen události nebo se jako první o události dozví, neprodleně konat veškeré činnosti, aby ohrožení života případně zdraví zabránil. V případě ohrožení života dítěte nebo zaměstnance DD, je povinen zaměstnanec, který je přítomen události nebo se jako první o události dozví, ihned informovat ředitele DD a dětskou sestru. V případech nedostupnosti ředitele DD pak neprodleně informuje zástupce ředitele DD.

Všichni zaměstnanci DD jsou povinni neprodleně ohlásit řediteli DD své poznatky, které signalizují, že dítě nebo nezletilý je v rodině nebo v jiném školním a mimoškolním prostředí vystaven týrání, zneužívání, zanedbávání nebo je s ním špatně zacházeno.

Dále jsou zaměstnanci DD povinni neprodleně ohlásit řediteli DD své poznatky, které signalizují konkrétní ohrožení dětí DD užíváním návykových látek včetně alkoholu.

Odpovědný zaměstnanec je zaměstnanec, který v době úrazu vykonává dohled nad dětmi. (vychovatel/ka, AP, eventuálně pověřený zaměstnanec). Pokud se dítěti stane úraz, zapíše jej vychovatelka do „Knihy úrazů“ a nahlásí řediteli DD a dětské sestře DD, která zajistí zaslání kopie příslušným úřadům a zákonným zástupcům.

8.2 Postup při intoxikaci dítěte alkoholem nebo jinými návykovými látkami, postup při sebepoškození dítěte

Dle zákona č. 65/2017 Sb., § 20, orientačnímu vyšetření a odbornému vyšetření je povinna se podrobit osoba, která je mladší 18 let a u níž je důvodné podezření, že užila alkoholický nápoj nebo jinou návykovou látku. Při podezření uvědomí o této situaci vychovatel/ku metodika prevence, ten neprodleně uvědomí ředitele, který po zvážení všech okolností rozhodne o dalším postupu. Dle § 22, orientační vyšetření a odborné vyšetření č. 1, provádí příslušník Policie České republiky. Při agresivitě dítěte po uvědomění zástupce ředitele požádá pedagogický pracovník o pomoc policii. Při sebepoškození dítěte se situace hlásí speciálnímu pedagogovi či dětské sestře, dále řediteli a následně ihned pedopsychoatričce.

8.3 Zdravotní péče

DD při péči o umístěné děti má právo na výběr lékaře nebo jiného odborného pracovníka nebo zdravotnického zařízení. Prvotní a základní zdravotní péči o děti DD zajišťuje příslušný obvodní pediatr.

Vyšetření u lékaře, odborná vyšetření na doporučení ošetřujícího lékaře, pravidelné kontroly u odborných lékařů, u nichž je dítě v trvalé evidenci, zajišťuje dětská sestra.

Dětská sestra předává informace o zdravotním stavu dítěte vychovatelům DD. O závažných skutečnostech týkajících se zdravotního stavu dítěte informuje ředitele DD a zákonné zástupce. Pokud se jedná o vyšetření v PPP nebo o vyšetření v psychiatrické nebo psychologické ambulanci, tak tato vyšetření s dítětem absolvuje vychovatel/ka dané RS, nebo po vzájemné domluvě dětská sestra.

V rámci zajištění návaznosti péče o zdravotní stav dětí dětská sestra při předávání služby vychovatelům, osobně informuje vychovatele o zdravotní situaci dítěte, případně děti a vše zapíše do sešitu léků, který je uložen na sborovně DD.

Dětská sestra v DD písemně zaznamenává:

- a) co dítěti je a u nových onemocnění stanoví medikaci – kdy a jaký lék podávat
- b) teplotu a dává pokyny, jak postupovat při zdravotních obtížích,
- c) vychovatelé ve zdravotním sešitě potvrdí svým podpisem podání léků

(kdy a kým byl jaký lék podán), termíny následných kontrol u lékaře

Zdravotní stav dětí, průběh nemoci, kontroly u lékařů, výsledky odběrů, kontroly v odborných ambulancích apod. zaznamenává dětská sestra do počítače každému dítěti průběžně každý den. Písemné sdělení výsledků kontrol u odborných lékařů dodává dětská sestra obvodnímu pediatrovi k posouzení a založení do zdravotní dokumentace dítěte, která je u pediatra uložena.

Termíny kontrol v odborných ambulancích si dětská sestra vede v sešitě „Odborné ambulance“. Po každé kontrole si u jména dítěte v příslušné ambulanci poznačí ihned termín další kontroly, kterou taktéž poznačí v kalendáři. Nemocnost dětí vede dětská sestra v sešitě „Nemocnost dětí,“ kde značí začátek a konec nemoci, název onemocnění, hospitalizaci, popř. podávání antibiotik.

Odpovědní zaměstnanci DD jsou povinni zajistit, aby léky byly dětem vždy včas a ve správné míře podávány, aby péče o zdravotní stav dětí byla svědomitá a předávání informací o důležitých skutečnostech týkajících se zdravotního stavu dítěte bylo kvalitní a návazné. Nepřítomnost dítěte ve výuce vždy včas a písemně omluví třídnímu učiteli dětská sestra, vychovatelé dítěte, zástupce ředitele nebo ošetřující lékař. Dětská sestra DD rovněž zajišťuje péči o lékárníčky DD, sleduje, zda léky nemají prošlou lhůtu a pravidelně je doplňuje. Antikoncepce je hrazena děvčatům od dovršeného 16tého roku věku a DD hradí 50% částky. Pokud užívání antikoncepce odmítnou, podepíší prohlášení o odmítnutí, které je založeno ve spise u sociální pracovnice. Fixní rovnátka na doporučení ortodontistky jsou rovněž hrazena 50% částky DD, pokud si na druhou polovinu částky dítě zajistí prostředky např. ze sirotčího důchodu, z rodiny, od sponzora.

8.4 Zdravotní prevence

Dětská sestra, sloužící vychovatel/ka, bezpečnostní pracovnice, zaměstnanec pověřený dohledem koná nad dětmi dohled a zodpovídá za děti po celou dobu své pracovní směny. Pokud ze závažných důvodů tento dohled nemůže vykonávat, tak zajistí tento dohled jiným zodpovědným způsobem (ostatní vychovatelé apod.). Dohled zajišťuje s přihlédnutím ke konkrétním podmínkám, věku dětí a dalším okolnostem.

Vychovatelé na RS zajistí, aby děti byly poučeny a podrobně instruovány o možném ohrožení zdraví a bezpečnosti při všech činnostech, jichž se účastní při výchově nebo v přímé souvislosti s ní.

Děti zároveň seznámí s konkrétními bezpečnostními pokyny a se zásadami bezpečného chování a s čím se mohou žáci v DD a v okolí DD setkat (např. nebezpečí od neznámých lidí, nebezpečí šikany ze strany spolužáků apod.). Seznámí děti s ustanoveními bezpečnostních předpisů a pokynů, pokud se vztahují na příslušnou činnost, akci nebo pracoviště a průběžně s ustanoveními vnitřního řádu DD, řádů odborných pracoven, sportovních zařízení a jiných pracovišť a s dalšími opatřeními DD, jež mohou mít bezpečnostně preventivní význam.

Pokud to stanoví bezpečnostní předpisy, nebo je-li to odůvodněno rizikem činnosti, budou děti z těchto znalostí přezkoušeny. O provedeném poučení dětí učiní vychovatelé záznam do Deníku RS s osnovou poučení, který děti potvrdí podpisem. Děti, které nebyly v době poučení přítomny, je třeba v nejbližším vhodném termínu poučit. Děti, které ještě neumí psát, sloužící vychovatel jmenovitě uvede na záznam a zodpovídá rovněž za jejich přiměřené poučení. Vychovatelé RS informují školu o změně zdravotní způsobilosti nebo zdravotního stavu dítěte, pokud může mít vliv na studovaný obor nebo účast na akcích školy.

Ředitel DD je oprávněn v zájmu úspěšné výchovy dětí převzít od dítěte do dočasné úschovy předměty ohrožující výchovu, zdraví či bezpečnost dětí. Písemný zápis o převzetí ověřený ředitelem, dalším odborným pracovníkem zařízení a dítětem je založen do osobní dokumentace dítěte.

9. Přechodná a závěrečná ustanovení

Tento Vnitřní řád Dětského domova v Opavě je platný s účinností od 1. 9. 2018

VŘ DD je závazným vnitřním předpisem pro všechny děti a zaměstnance DD, jeho příslušná ustanovení jsou povinni rovněž dodržovat rodiče, návštěvy dětí a další fyzické osoby při návštěvě DD.

Zároveň se ruší dosavadní Vnitřní řád Dětského domova v Opavě ze dne 1. 10. 2017

Příloha Vnitřního řádu v DD Opava č. 1

Metodický pokyn ředitele v Dětském domově Opava k činnosti „uvádějího vychovatele“, který je pověřen uváděním nově začínajícího vychovatele v DD

1. Ředitel DD Opava, případně zástupce ředitele, pověří zkušeného pedagoga, aby po stránce pedagogické, organizační, teoretické a hlavně praktické po dobu jednoho školního nebo kalendářního roku pomáhal začínajícímu pedagogovi po absolvování studia nebo začínajícímu pedagogovi s krátkodobou pedagogickou praxí zvládat veškeré požadavky, které profese vychovatele v DD obnáší.
2. Ředitelem nebo zástupcem ředitele pověřený pedagog seznámí svého kolegu / kolegyni s Vnitřním řádem DD, Organizačním řádem DD, Plánem práce DD, Školním vzdělávacím programem, Minimálním preventivním programem, zákonem č.109/2002 Sb., v platném znění a dalšími povinnými dokumenty v DD Opava jako je Evix, IPROD apod.
3. Uvádějíci vychovatel/ka napomáhá také ve výchovné činnosti svými radami a zkušenostmi o dané skupině, upozorňuje na případné nedostatky a doporučuje či navrhuje optimální řešení. Pravidelně, nejméně však 1x za 7 dnů, konzultuje se začínajícím pedagogem jeho každodenní plánovanou výchovně vzdělávací činnost s patřičným doporučením.
4. Uvádějíci vychovatel/ka svého nového kolegu/kolegyni seznamuje se všemi povinnými dokumenty (Evix, IPROD), ve kterých pedagogičtí pracovníci denně zaznamenávají podstatné informace a pomáhá mu/jí s jejich evidencí. Rovněž si tyto vychovatelé vedou kromě elektronické evidence úkolů a vzkazů i spojovací sešit – zpětnou vazbu, kde si písemně sdělují průběh minulé směny. K zásadním a naléhavým sdělením slouží skupinový mobil.
5. Pokud musí začínající pedagog učinit zásadní rozhodnutí v životě rodinné skupiny, je povinen se vždy obrátit o konzultaci na svého uvádějího vychovatele/ku.
6. Uvádějíci vychovatel/ka 1x měsíčně informuje svého přímého nadřízeného – zástupce ředitele o pracovních výsledcích nově začínajícího pedagoga a navrhuje případná doporučení k dalšímu vedení uvedeného vychovatele/ku.
7. Po ukončení uváděcí doby – školního nebo kalendářního roku, vypracovává uvádějíci vychovatel/ka písemnou celoroční zprávu začínajícího pedagoga, kde shrne zásadní poznatky a hodnocení předá zástupci ředitele.
8. Za celoroční mimořádnou práci uvádějího vychovatele/ku, ředitel DD jej ohodnotí formou mimořádné peněžité odměny nebo zvýšením osobního hodnocení.

Pověřuji tímto vychovatele/lku:....., aby od do
uváděl/a do funkce začínajícího vychovatele:

Uvádějíci vychovatel/ka – podpis:

Uváděný/á vychovatel/ka – podpis:

V Opavě:

Milan Škrabal, ředitel DD

Příloha Vnitřního řádu v DD Opava č. 2

Pitný režim v DD Opava pro děti a mládež

- Pitný režim znamená doplňování tekutin v těle.
- Pro zachování zdraví je důležité udržovat rovnováhu mezi příjmem a výdejem tekutin.
- Doplňovat tekutiny bychom měli dříve, než pocítíme pocit žízně.
- Denně bychom měli vypít 2-3 litry tekutin, při zvýšené tělesné zátěži je třeba jejich množství navýšit.
- Absolutní minimum přijímaných tekutin je 1,6 litru, v takovém případě 600 ml odchází močí, 200 ml stolicí a 800 ml tělo ztrácí pocením a dýcháním.
- Při sportovní zátěži se ztrácí z těla přibližně 0,5 litru vody za hodinu, vhodné je zavodnit organismus již před začátkem cvičení, neboť dostatek tekutin má také vliv na výkon.

Co pít?

- Hlavní složkou pitného režimu mají být především nekalorické nápoje, a to voda, čaj.
- Káva a alkohol se do pitného režimu nepočítají!
- Neperlivá středně mineralizovaná voda dodává tělu ztracené minerály, urychluje metabolismus, zabraňuje otokům, předchází celulitidě, vnitřně chrání pokožku před vysoušením a udržuje štíhlou linii.

Kdy pít?

- Pravidelně každý den, nečekat na pocit žízně a pít rovnovážně během celého dne.
- Před cvičením – dodáme tak tělu optimální množství sodíku, vápníku a hořčíku.
- Při cvičení – každých 10 minut.
- Po cvičení – 2 hodiny po tréninku potřebuje naše tělo cca $\frac{3}{4}$ litru minerálky, která dodá tělu vodu i ztracené minerály.

V Opavě:

Mgr. Milan Škrabal, ředitel DD

Příloha Vnitřního řádu v DD Opava č. 3

Postup v případě útěku dítěte z Dětského domova v Opavě

V případě, že se dítě nevrátí ze školy či osobní vycházky do domova v předem určenou hodinu, je potřeba učinit několik následujících opatření dle stanoveného postupu:

1. Je nutné si uvědomit, o jaké dítě se jedná, zda je to dívka nebo chlapec a to ve věku od 7 - 12 let, od 12 do 15 let a dále od 15 do 18 let. Také je nutno zvážit všechny okolnosti a příčiny, které by dítě vedly k pozdnímu návratu, toulání nebo dokonce k útěku a ihned se informovat u ostatních dětí i spolužáků z DD o jeho možném pobytu, popřípadě volat na jeho vlastní mobil a vyčkat dle věku dítěte do jeho návratu.
V 18.30 do 10 let, v 19.00 do 12 let, ve 20.00 do 15 let, po 21.00 – mládež do 18 let. Po uplynutí uvedené doby je vždy nutno útěk dítěte na Policii ČR nahlásit.
2. Pokud se dítě nevrátí do výše uvedené doby, je povinen/na vychovatel/ka útěk dítěte neprodleně nahlásit zástupci ředitele, která po zvážení všech aktuálních informací, zejména individuálních zvláštností dítěte, rozhodne o dalším postupu v řešení závažné situace.
3. V případě rozhodnutí zástupce ředitele pro nahlášení útěku dítěte na policii, fyzicky předá ve 20.00 příslušná denní vychovatelka pracovníci v noční službě ostatní děti na dané RS a připraví si popis „pohřešované osoby“ a potřebné dokumenty o dítěti, které si vyjede z „Individuálního programu rozvoje osobnosti dítěte“ i s jeho fotografií (vytisknutou z EVIXu) a odchází celou záležitost nahlásit na Policii ČR v Opavě, Vaškovo náměstí, tel: 974 737 651
4. Po nahlášení útěku na Policii ČR v Opavě, zajistí tato vychovatelka, aby útěk byl ještě téhož dne zapsán v Knize hlášení, v programu Evix a další nutné informace pak následující den okamžitě sdělí řediteli DD a sociální pracovníci. Rovněž zapíše do deníku „Záznam o útěku“ všechny podrobnosti, které se týkají samotného případu.
5. Po zadržení dítěte z útěku a zároveň předání dítěte policií do domova opět vychovatelka, mající v den zadržení službu, písemně zhodnotí jeho podrobný návrat v deníku „Záznam o útěku“.
6. Pokud je dítě zadrženo a přivedeno policií do DD, znamená to, že útěk je automaticky odhlášen policií. V případě, že po odhlášení policie dítě téhož dne opět uteče, je povinna vychovatelka se telefonicky spojit s policií a znovu po domluvě útěk nahlásit.
7. Útěky dětí v našem zařízení po zadržení jinou osobou, než policie, do 14.30 **zásadně** odhlašuje na Policii ČR v Opavě sociální pracovníce, (po 14.30 daná vychovatelka).

V Opavě:

Mgr. Milan Škrabal, ředitel DD

Příloha Vnitřního řádu v DD Opava č. 4

Organizace dne - Režim dne v DD Opava pro děti a mládež

a) všední den

06:30	budíček dětí, které mají službu v kuchyňce na rodinných skupinách
06:45	budíček dětí
06:45 - 07:30	osobní hygiena, úklid pokoje a osobních věcí, snídaně
07:30 - 08:00	odchod dětí do MŠ, ZŠ, SŠ
08:00 - 14:00	školní vyučování
12:00 - 14:30	příchod dětí ze škol, oběd, relaxační odpočinkový program
14:30 - 16:30	příprava na vyučování, dle potřeb individuálně déle
15:30 - 15:45	odpolední svačina
16:30 - 18:00	sportovní a zájmová činnost, možnost osobní vycházky
18:00 - 19:00	večeře dle rozpisu v celoročním plánu práce
19:00 - 20:30	televize, samostudium, společenské hry, večerní úklidy přidělených prostorů DD, večerní hygiena
20:30	večerka pro děti
20:00 - 22:00	sledování TV po předchozím schválení vychovatele na dané RS
22:00	individuální večerka pro zletilé na smlouvu

b) sobota, neděle, svátek, prázdniny

08:30 – 09:00	budíček
09:00 - 09:30	ranní hygiena, úklidy pokojů, osobních věcí, snídaně
09:30 - 11:30	příprava na vyučování, výchovná činnost dle týdenního plánu,
09:30 - 12:30	příprava nedělního oběda se zapojením všech dětí v RS, oběd
12:30 - 13:30	odpolední klid, odpočinek, v neděli týdenní hodnocení
13:30 - 17:00	zájmová, rekreační a sportovní činnost, skupinové vycházky, osobní volno
17:00 - 18:00	příprava večeře
18:00 - 19:00	úklidy, večerní hygiena
19:00 - 21:15	sledování TV, osobní volno dětí na RS
20:30	večerka pro děti

Po 20:00 mohou děti v rámci rodinné výchovy pobývat a sledovat večerní televizi pouze na své RS, přičemž se nepovoluje dětem odcházet sledovat televizní program na jiné RS či jinak se navštěvovat na ostatních RS v dětském domově. V pátek a v sobotu po schválení vychovatele konkrétní RS lze dle zásluh sledovat televizi maximálně do 23:00 hodin.

V neděli si celodenní stravu ve spolupráci s vychovateli realizují děti na RS samy dle stravovacích norem od nákupu přes vaření, pečení a dodržování zásad hygieny a správného stolování. Podílet se na přípravě celodenního stravování musí všechny děti, které tímto budou vedeny vychovateli k samostatnosti, kterou využijí po odchodu z DD. Denní režim dětí v DD se přizpůsobuje individuálním potřebám a okolnostem, který si mohou vychovatelé na RS časově upravit dle svého uvážení, **avšak základní režimové prvky (jako výdej stravy, večerka, vycházky apod.) musí být jednotně vychovateli dodržovány!**

Pokud je televizní program zajímavý a pro děti vhodný a trvá déle, než určuje večerka, povoluje pozdější večerku zásadně vychovatelka dané RS a to ve všední, víkendový a sváteční den maximálně do 23:00 hodin.